

T.C.
YENİMAHALLE KAYMAKAMLIĞI
YENİMAHALLE İLÇE MİLLİ EĞİTİM MÜDÜRLÜĞÜ
İSMET KURTULUŞ İLKOKULU MÜDÜRLÜĞÜ



İSMET KURTULUŞ İLKOKULU-ANAOKULU
2024-2028 STRATEJİK PLANI

İSTİKLAL MARŞI

Korkma, sönmez bu şafaklarda yüzen al sancak;
Sönmeden yurdumun üstünde tüten en son ocak.
O benim milletimin yıldızıdır, parlayacak;
O benimdir, o benim milletimindir ancak.

Çatma, kurban olayım, çehreni ey nazlı hilal!
Kahraman ırkıma bir gül! Ne bu şiddet, bu celal?
Sana olmaz dökülen kanlarımız sonra helal...
Hakkıdır Hakk'a tapan milletimin istiklal!

Ben ezelden beridir hür yaşadım, hür yaşarım.
Hangi çılgın bana zincir vuracakmış? Şaşarım!
Kükremiş sel gibiyim, bendimi çiğner, aşarım.
Yırtarım dağları, enginlere sığmam taşarım.

Garbin afakını sarımsa çelik zırhlı duvar,
Benim iman dolu göğsüm gibi serhaddim var.
Ulusun, korkma! Nasıl böyle bir imanı boğar,
"Medeniyet!" dediğin tek dişi kalmış canavar?

Arkadaş! Yurduma alçakları uğratma sakın.
Siper et gövdeni, dursun bu hayasızca akın.
Doğacaktır sana va' dettiği günler Hakk'ın...
Kim bilir, belki yarın, belki yarından da yakın.

Bastığın yerleri "toprak!" diyerek geçme, tanı:
Düşün altındaki binlerce kefensiz yatanı.
Sen şehit oğlusun, incilme, yazıktır atanı:
Verme, dünyaları alsan da, bu cennet vatanı.

Kim bu cennet vatanın uğruna olmaz ki feda?
Şüheda fışkıracak toprağı sıksan, şüheda!
Canı, cananı bütün varımı alsın da Huda,
Etmesin tek vatanından beni dünyada cüda.

Ruhumun senden, İlahi, şudur ancak emeli:
Değmesin mabedimin göğsüne namahrem eli.
Bu ezanlar ezanlar-ki şahadetleri dinin temeli
Ebedi yurdumun üstünde benim inlemeli.

O zaman vecd ile bin secde eder-varsa-taşım,
Her yerihandan, İlahi, boşanıp kanlı yaşım,
Fışkırır ruh-ı mücerred gibi yerden na'şım;
O zaman yükselerek arşa değer belki başım.

Dalgaları sen de şafaklar gibi ey şanlı hilal!
Olsun artık dökülen kanların hepsi helal!
Ebediyen sana yok, ırkıma yok izmihlal:
Hakkıdır, hür yaşamış bayrağımın hürriyet;
Hakkıdır, Hakk'a tapan, milletimin istiklal!

Mehmet AKİF ERSOY

*Öğretmenler;
Yeni Nesil Sizin
Eseriniz Olacaktır.*

K. Altınok



GENÇLİĞE HİTABE

Ey Türk gençliği Birinci vazifen, Türk İstiklalini, Türk Cumhuriyetini, İlelebet, muhafaza ve müdafaa etmekdir.

Mevcutiyetinin ve istikbalinin yegane temeli budur. Bu temel, senin, en kıymetli hazinedir. İstikbalde dahi, seni, bu hazineden, mahrum etmek isteyecek, dahili ve harici, bedhahları olacaktır. Bir gün, istiklal ve cumhuriyeti müdafaa mecburiyetine düşersen, vazifeye atılmak için, içinde bulunacağın vaziyetin imkan ve şartlarını düşünmeyeceksin! Bu imkan ve şart, çok namusait bir mahiyette tezahür edebilir. İstiklal ve cumhuriyetine kastedecek düşmanlar, bütün dünyada emsali görülmemiş bir çalibiyetin mümessili olabilirler. Cebren ve hile ile aziz vatanın, bütün kaleleri zaft edilmiş, bütün tersanelerine girilmiş, bütün orduları dağıtılmış ve memleketin her köşesi bilfiil işgal edilmiş olabilir. Bütün bu şartlardan daha elim ve daha vahim olmak üzere, memleketin dahilinde, iktidara sahip olanlar gaflet ve dalalet ve hatta hyaneti içinde bulunabilirler. Hatta bu iktidar sahipleri şahsi menfaatlerini, müstevlerin siyasi emelleriyle tevhit edebilirler. Millet, fakir u zaruret içinde harap ve bîtap düşmüş olabilir.

Ey Türk istikbalinin evladi! İşte, bu ahval ve şartlar içinde dahi, vazifen; Türk istiklal ve cumhuriyetini kurtarmaktır! Muhtaç olduğun kudret, damarlarındaki asil kanda, mevcuttur!

K. Altınok

Okul/Kurum Bilgileri

İsmet Kurtuluş İlkokulu

İli: ANKARA		İlçesi: YENİMAHALLE	
Adres:	Yakacık Mahallesi 3585. Cadde 3598. sokak No2 Yenimahalle	Coğrafi Konum (link)	http://ismetkurtulusio.meb.k12.tr/tema/harita.php
Telefon Numarası:	0312 396 77 72	Faks Numarası:	
e- Posta Adresi:	887908@meb.k12.tr	Web sayfası adresi:	ismetkurtulusio.meb.k12.tr
Kurum Kodu:	887908	Öğretim Şekli:	Tam gün



İsmet Kurtuluş Anaokulu

İli: ANKARA		İlçesi: YENİMAHALLE	
Adres:	YAKACIK MAH. 4002 SK. NO 9B YENİMAHALLE / ANKARA	Coğrafi Konum (link)	https://ismetkurtulusanaokulu.meb.k12.tr/tema/harita.php
Telefon Numarası:	0312 396 77 72	Faks Numarası:	
e- Posta Adresi:	773733@meb.k12.tr	web sayfası adresi	https://ismetkurtulusanaokulu.meb.k12.tr
Kurum Kodu:	773733	Öğretim Şekli:	İkili Eğitim





Müdür Sunuşu

Çok hızlı gelişen, değişen teknolojilerle bilginin değişim süreci de hızla değişmiş ve başarı için sistemli ve planlı bir çalışmayı kaçınılmaz kılmıştır. Sürekli değişen ve gelişen ortamlarda çağın gerekleri ile uyumlu bir eğitim öğretim anlayışını sistematik bir şekilde devam ettirebilmemiz, belirlediğimiz stratejileri en etkin şekilde uygulayabilmemiz ile mümkün olacaktır. Başarılı olmak da iyi bir planlama ve bu planın etkin bir şekilde uygulanmasına bağlıdır.

Kapsamlı ve özgün bir çalışmanın sonucu hazırlanan Stratejik Plan okulumuzun çağa uyumu ve gelişimi açısından tespit edilen ve ulaşılması gereken hedeflerin yönünü doğrultusunu ve tercihlerini kapsamaktadır. Katılımcı bir anlayış ile oluşturulan Stratejik Plânın, okulumuzun eğitim yapısının daha da güçlendirilmesinde bir rehber olarak kullanılması amaçlanmaktadır.

Belirlenen stratejik amaçlar doğrultusunda hedefler güncellenmiş ve okulumuzun 2024-2028 yıllarına ait stratejik plânı hazırlanmıştır.

Bu planlama; 5018 sayılı Kamu Mali Yönetimi ve Kontrol Kanunu gereği, Kamu kurumlarında stratejik planlamanın yapılması gerekliliği esasına dayanarak hazırlanmıştır. Zoru hemen başarırız, imkânsızı başarmak zaman alır.

Okulumuza ait bu planın hazırlanmasında her türlü özveriye gösteren ve sürecin tamamlanmasına katkıda bulunan idarecilerimize, stratejik planlama ekiplerimize, İlçe Milli Eğitim Müdürlüğümüz Strateji Geliştirme Bölümü çalışanlarına teşekkür ediyor, bu plânın başarıyla uygulanması ile okulumuzun başarısının daha da artacağına inanıyor, tüm personelimize başarılar diliyorum.

Nuray PARLAK
Okul Müdürü

İÇİNDEKİLER

1.	GİRİŞ VE STRATEJİK PLANIN HAZIRLIK SÜRECİ	7
1.1.	Strateji Geliştirme Kurulu ve Stratejik Plan Ekibi	7
1.2.	Planlama Süreci	7
2.	DURUM ANALİZİ	7
2.1.	Kurumsal Tarihçe	8
2.2.	Uygulanmakta Olan Planın Değerlendirilmesi	8
2.3.	Mevzuat Analizi	10
2.4.	Üst Politika Belgelerinin Analizi	11
2.5.	Faaliyet Alanları ile Ürün ve Hizmetlerin Belirlenmesi	12
2.6.	Paydaş Analizi	14
2.7.	Kuruluş İçi Analiz	16
2.7.1	Teşkilat Yapısı	17
2.7.2	İnsan Kaynakları	17
2.7.3	Teknolojik Düzey	19
2.7.4	Mali Kaynaklar	20
2.7.5	İstatistik Veriler	21
2.8.	Dış Çevre Analizi (Politik, Ekonomik, Sosyal, Teknolojik, Yasal ve Çevresel Çevre Analizi -PESTLE)	22
2.9.	Güçlü ve Zayıf Yönler ile Fırsatlar ve Tehditler (GZFT) Analizi	23
2.10.	Tespit ve İhtiyaçların Belirlenmesi	26
3.	GELECEĞE BAKIŞ	26
3.1.	Misyon	27
3.2.	Vizyon	27
3.3.	Temel Değerler	28
4.	AMAÇ, HEDEF VE STRATEJİLERİN BELİRLENMESİ	29
4.1.	Amaçlar	29
4.2.	Hedefler	29
4.3.	Performans Göstergeleri	30
4.4.	Stratejilerin Belirlenmesi	34
4.5.	Maliyetlendirme	35
5.	İZLEME VE DEĞERLENDİRME	36
6.	TABLO/ŞEKİL/GRAFİKLER/EKLER	37

1. GİRİŞ VE STRATEJİK PLANIN HAZIRLIK SÜRECİ

1.1. Strateji Geliştirme Kurulu ve Stratejik Plan Ekibi

2024-2028 dönemi stratejik plan hazırlanması süreci Üst Kurul ve Stratejik Plan Ekibinin oluşturulması ile başlamıştır. Ekip tarafından oluşturulan çalışma takvimi kapsamında ilk aşamada durum analizi çalışmaları yapılmış ve durum analizi aşamasında paydaşlarımızın plan sürecine aktif katılımını sağlamak üzere paydaş anketi, toplantı ve görüşmeler yapılmıştır.

Durum analizinin ardından geleceğe yönelim bölümüne geçilerek okulumuzun amaç, hedef, gösterge ve eylemleri belirlenmiştir. Çalışmaları yürüten ekip ve kurul bilgileri altta verilmiştir.

Tablo 1: Strateji Geliştirme Kurulu ve Stratejik Plan Ekibi Tablosu

Strateji Geliştirme Kurulu Bilgileri		Stratejik Plan Ekibi	
Adı Soyadı	Ünvanı	Adı Soyadı	Ünvanı
Nuray PARLAK	Okul Müdürü	Levent ÇETİN	Müdür Yardımcısı
Levent ÇETİN	Müdür Yardımcısı	Şenay ÖZSAHİN DİNC	Rehber Öğretmen
Nilgün IRMAK	Müdür Yardımcısı	Yasemin ÖZADALI	Sınıf Öğretmeni
Tuğba ESER	Okul Aile Birliği Başkanı	Seçil ALTUN YAŞAR	Sınıf Öğretmeni
		Pınar KAYA	Sınıf Öğretmeni

1.2. Planlama Süreci:

2024-2028 dönemi stratejik plan hazırlanması süreci Üst Kurul ve Stratejik Plan Ekibinin oluşturulması ile başlamıştır. Ekip tarafından oluşturulan çalışma takvimi kapsamında ilk aşamada durum analizi çalışmaları yapılmış ve durum analizi aşamasında paydaşlarımızın plan sürecine aktif katılımını sağlamak üzere paydaş anketi, toplantı ve görüşmeler yapılmıştır.

Durum analizinin ardından geleceğe yönelim bölümüne geçilerek okulumuzun amaç, hedef, gösterge ve eylemleri belirlenmiştir. Çalışmaları yürüten ekip ve kurul bilgileri üstte verilmiştir.

2. DURUM ANALİZİ

Stratejik planlama sürecinin ilk adımı olan durum analizi, okulumuzun/kurumumuzun “neredeyiz?” sorusuna cevap vermektedir. Okulumuzun/kurumumuzun geleceğe yönelik amaç, hedef ve stratejiler geliştirebilmesi için öncelikle mevcut durumda hangi kaynaklara sahip olduğu ya da hangi yönlerinin eksik olduğu ayrıca, okulumuzun/kurumumuzun kontrolü dışındaki olumlu ya da olumsuz gelişmelerin neler olduğu değerlendirilmiştir. Dolayısıyla bu analiz, okulumuzun/kurumumuzun kendisini ve çevresini daha iyi tanımasına yardımcı olacak ve stratejik planın sonraki aşamalarından daha sağlıklı sonuçlar elde edilmesini sağlayacaktır.

Durum analizi bölümünde, aşağıdaki hususlarla ilgili analiz ve değerlendirmeler yapılmıştır;

- || Kurumsal tarihçe
- || Uygulanmakta olan planın değerlendirilmesi
- || Mevzuat analizi
- || Faaliyet alanları ile ürün ve hizmetlerin belirlenmesi
- || Paydaş analizi
- || Kuruluş içi analiz
- || Dış çevre analizi (Politik, ekonomik, sosyal, teknolojik, yasal ve çevresel analiz)
- || Güçlü ve zayıf yönler ile fırsatlar ve tehditler (GZFT) analizi
- || Tespit ve ihtiyaçların belirlenmesi

2.1. Kurumsal Tarihçe

Cumhuriyet'in ilanından sonra köyümüzde, okul dersliği olmadığından, eğitime köy odalarında, muallim olarak görevlendirilen Şerafettin KARAKÖY tarafından başlanmıştır. 1930'lu yıllarda bir dersliği olan okul binası inşa edilmiş olup bütün sınıflar tek bir derslikte eğitime devam etmişlerdir. Daha sonra okulumuzun 300 metre kuzeyinde yeni bina yapılarak 1965 yılına kadar eğitime burada devam edilmiştir. Bugünkü okulun bulunduğu arsaya 1965 yılında 1 derslik 1 lojman şeklinde yeni okul binası yapılmıştır. Sonraki yıllarda bu binaya ek olarak 3 ek derslikli yeni bina ilave edilmiştir. Bu binaların hızlı nüfus artışı ve öğrenci sayısındaki artışa cevap verememesi sonucunda yeni bir bina yapımına başlanmıştır.

Okul bahçesine 3 derslikli 2 idare odalı yeni bina 1985 yılında yapılarak hizmete girmiştir. Ancak köyümüzün il merkezine yakın oluşu hızlı bir nüfus artışına neden olmuş ve bunu takiben 1995 yılında yeni okul binası yapılmıştır. Bu bina 18 derslikli olup 3 idare odası, çok amaçlı salon, ana sınıfı ve diğer bölümlerden oluşmaktadır. Halen okulda 21 derslikte eğitime devam edilmektedir.

Eski binalar ise yeni binaların yapılmasıyla yıkılmıştır. 2000 li yıllarda nüfusun artması sonucunda Bağlar mevkiine yeni 18 derslikli bir ilköğretim okulu daha yapılmıştır. Bu okul da 2001 yılında hizmete girmiştir. Devam eden yapılaşma sonucu köyün Kırandağı mevkiine 3. ilköğretim okulu yapımına başlanmıştır. Okul eğitime 2009 eğitim öğretim yılında başlayacaktır. 1997 yılında okulun ismi Yakacık İlköğretim Okulu iken Yakacık İsmet Kurtuluş İlköğretim Okulu olarak değiştirilmiştir. Sebebi adı geçen şahsın Milli Eğitim Bakanlığı'na bağlı yapmasıdır.

2014-2015 Eğitim-öğretim yılında 6287 sayılı kanun gereği okulumuzun ilkokula dönüşmesi sağlanmıştır. Verilen tarihten itibaren okulumuz ilkokul olarak devam etmektedir.

2.2. Uygulanmakta Olan Stratejik Planın Değerlendirilmesi

MEB Strateji Geliştirme Başkanlığının yayınladığı 2010/14 sayılı genelge ile İlçe Milli Eğitim Müdürlüklerinin stratejik plan yapmaları zorunlu hale getirilmiştir. Bu genelge doğrultusunda stratejik planlama ekibi kurulmuş, 2019–2023 yıllarını kapsayan stratejik planını hazırlamış 2019 yılında plan tamamlanarak yayınlanmıştır.

2019-2023 Stratejik Planı Mevcut Durum Analizi Raporu, Stratejik Plan Kitabı ve Performans Programı kitapçığı olmak üzere 3 kitaptan oluşmaktadır. Stratejik Plan Hazırlık Süreci Durum Analizi, Geleceğe Yönelim, Maliyetlendirme, İzleme Ve Değerlendirme, olmak üzere 5 bölümden oluşmaktadır.

Mevcut planda Durum Analizi, Paydaş Analizi, Yükümlülükler Ve Mevzuat Analizi, Kurum İçi Ve Dışı Analiz, Üst Politika Belgeleri ,GZFT(SWOT)Analizi, kullanılmıştır. 2019-2023 Stratejik Planı Yasal Yükümlülükler Ve Mevzuat Analizi bölümü 652 sayılı Millî Eğitim Bakanlığının Teşkilat ve Görevleri Hakkında Kanun Hükmünde Kararname esaslarına göre belirlenmiştir. 2019-2023 Stratejik Planı Okulun Tarihçesi, Okulun Mevcut Durumu, Paydaş Analizi,GZFT Analizi, Misyonumuz, Vizyonumuz, Temel Değerlerimiz, Eğitim ve Öğretime Erişim, Eğitim ve Öğretimde Kalitenin Arttırılması, Kurumsal Kapasite, Güvenlik olmak üzere 11 faaliyet alanında gruplanmıştır.

2019-2023 stratejik planımız, Okul Müdürü başkanlığında görevli öğretmenlerimizin katılımıyla yapılan toplantılarda, değerlendirilmiş ve sonuçları paylaşılmıştır. 2019-2023 stratejik planımızla birlikte hesap verilebilirlik anlayışı ile kaynakların etkili, ekonomik ve verimli bir şekilde elde edilmesi ve kullanılması sağlanmış,stratejik yönetim anlayışı kurum kültürü olarak benimsenmiştir. Planlama, çalışmaları izleme, değerlendirme ve denetleme süreçleri önem kazanmıştır.

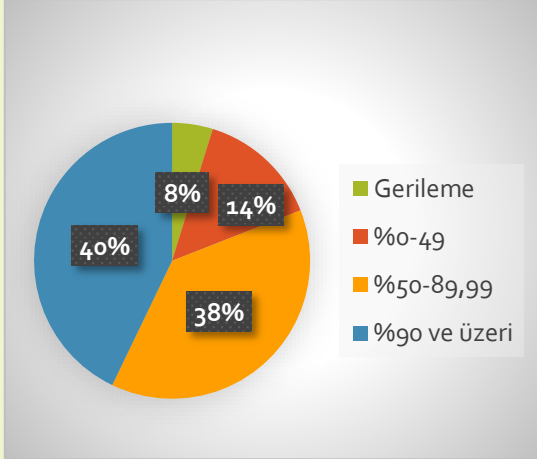
Değerlendirme raporu, 2019-2023 Dönemi Stratejik Planının 2023 yılı hedeflere ve hedeflere ait performans göstergelerine ulaşma oranları dikkate alınarak hazırlanmıştır. Raporda; stratejik planda belirlenmiş olan amaç ve hedefler, sorumlu birim ve performans göstergeleri bazında değerlendirilmiştir ve her bir performans göstergesi için performans hesaplaması yüzde olarak hesaplanmıştır. Performans göstergelerine ilişkin değerlendirmeler; Her bir performans göstergesinin hedefe etkisi göz önünde bulundurularak hedef bazında performans hesaplaması yapılmıştır.

Hedef Performansının Hesaplanmasında Dikkat Edilen Hususlara Aşağıda Yer Verilmiştir:

• Tablolarda yer alan hedef performansları, performans göstergelerinin gerçekleşme yüzdeleri tek hesaplandıktan sonra ilgili göstergenin hedefe olan etkisi bulunarak sonuçların toplanmasıyla elde edilmiştir.

• Bazı göstergelerin performansı yüzde 100'ü aşmıştır. Ancak hedef performansının ölçümünde bu değer 100 olarak dikkate alınmıştır. Böylece diğer göstergelerin hedefe etkisinin doğru hesaplanması sağlanmıştır.

• Bazı göstergelerin performansı negatif bir değer almıştır. Ancak hedef performansının ölçümünde bu değer 0 olarak dikkate alınmıştır. Böylece diğer göstergelerin hedefe etkisinin doğru hesaplanması sağlanmıştır.



Değerlendirmelerimiz sonucunda, hedef göstergelerimize etki eden önemli gelişmeler yaşandığını gözlemledik. Bu gelişmeler, planlarımızın bazı alanlarda başarısızlığa neden olmasına yol açtı. Bu kırılma noktalarını ayrıntılı olarak planımızın değerlendirme analizinde ele alacağız. Özellikle şu anahtar konuları vurgulayabiliriz:

Pandemi Süreci: COVID-19 pandemisi, eğitim alanında büyük zorluklar yarattı. Dünya genelinde okulların kapanması veya sınırlı katılımı açık kalması, öğrenciler üzerinde olumsuz etkilere yol açtı.

Deprem Etkisi: Kahramanmaraş'ta yaşanan deprem, psikolojik ve sosyal hasara neden oldu ve öğrencilerin eğitimine olumsuz etkiledi.

Okul Kapanmaları: COVID-19 pandemisi nedeniyle birçok ülkede okullar geçici olarak kapatılmış veya çevrimiçi eğitime geçilmiştir. Bu, öğrencilerin fiziksel olarak okula katılamamaları anlamına gelir.

Çevrimiçi Eğitim Uygulamaları: Pandemi sırasında öğrenciler, öğretmenler ve eğitim kurumları, çevrimiçi eğitim platformlarına daha fazla bağımlı hale gelmiştir.

Öğrenci Başarısındaki Dalgalanmalar: Pandemi nedeniyle öğrenci başarısı ve öğrenci notları dünya genelinde dalgalanmıştır. Online eğitim, öğrencilerin motivasyonunu ve öğrenme süreçlerini etkilemiştir.

Öğrenci Devamsızlığı: Okulların kapanması veya karışık eğitim modelleri, öğrenci devamsızlığı sorunlarına yol açmıştır. Bazı öğrenciler, çevrimiçi eğitime erişimde sorun yaşamıştır.

Bu faktörler, hedeflerimize ulaşma konusunda karşılaştığımız zorlukların altını çizmektedir. Bu nedenle, yeni plan döneminde bu zorlukların üstesinden gelmeyi ve daha etkili bir eğitim ortamı oluşturmayı hedeflemekteyiz.

İsmet Kurtuluş İlkokulu-Anaokulu olarak 2019-2023 Stratejik Planı'nın gerçekleşme durumu değerlendirildiğinde aşağıdaki konularda önemli iyileşmelerin sağlandığı görülmüştür:

İyileşmeler

- 1) Okul binasında ve fiziki mekanlarda iyileştirilmeler yapılmıştır.
- 2) Okul binasının iç ve dış temizliği sağlanmıştır.
- 3) Okul binasında öğrencilerin güvenlikleri sağlanmıştır.
- 4) Okul binasında bulunan asansör kullanılabilir hale getirilmiştir.
- 5) Okul binası iş sağlığı ve güvenliği standartlarına uygun hale getirilmiştir.

Sorunlar

- 1) Yeterli sayıda kültürel ve sportif faaliyet yapılamaması.
- 2) Velilerin okul idaresine ve öğretmenlere yersiz müdahalelerde bulunmaları.
- 3) Çalışanlara yönelik yapılan suçlamalarda velilere yaptırımların yetersiz olması.
- 4) Okul binasının dışında çöp konteynerlerinin olmaması ve çöplerin duvar diplerine atılması.
- 5) Sabah okula giriş saatinde yoğun araç trafiğinin yaşanması.

2.3. Yasal Yükümlülükler ve Mevzuat Analizi

Tablo 2: Yasal Yükümlülükler ve Mevzuat Analizi Tablosu

YASAL YÜKÜMLÜLÜK (GÖREVLER)	DAYANAK(KANUN, YÖNETMELİK, GENELGE, YÖNERGE)
Atama	657 Sayılı Devlet Memurları Kanunu
	Milli Eğitim Bakanlığına Bağlı Okul ve Kurumların Yönetici ve Öğretmenlerinin Norm Kadrolarına İlişkin Yönetmelik
	Milli Eğitim Bakanlığı Eğitim Kurumları Yöneticilerinin Atama ve Yer Değiştirmelerine İlişkin Yönetmelik
	Milli Eğitim Bakanlığı Öğretmenlerinin Atama ve Yer Değiştirme Yönetmeliği
Ödül, Disiplin	Devlet Memurları Kanunu
	6528 Sayılı Milli Eğitim Temel Kanunu İle Bazı Kanun ve Kanun Hükmünde Kararnamelerde Değişiklik Yapılmasına Dair Kanun
	Milli Eğitim Bakanlığı Personeline Başarı, Üstün Başarı ve Ödül Verilmesine Dair Yönerge
	Milli Eğitim Bakanlığı Disiplin Amirleri Yönetmeliği
Okul Yönetimi	1739 Sayılı Milli Eğitim Temel Kanunu
	Milli Eğitim Bakanlığı İlköğretim Kurumları Yönetmeliği
	Milli Eğitim Bakanlığı Okul Aile Birliği Yönetmeliği
	Milli Eğitim Bakanlığı Eğitim Bölgeleri ve Eğitim Kurulları Yönergesi
	MEB Yönetici ve Öğretmenlerin Ders ve Ek Ders Saatlerine İlişkin Karar
	Taşınır Mal Yönetmeliği
Eğitim-Öğretim	Anayasa
	1739 Sayılı Milli Eğitim Temel Kanunu
	222 Sayılı İlköğretim ve Eğitim Kanunu
	6287 Sayılı İlköğretim ve Eğitim Kanunu ile Bazı Kanunlarda Değişiklik Yapılmasına Dair Kanun
	Milli Eğitim Bakanlığı İlköğretim Kurumları Yönetmeliği
	Milli Eğitim Bakanlığı Eğitim Öğretim Çalışmalarının Planlı Yürütülmesine İlişkin Yönerge
	Milli Eğitim Bakanlığı Öğrenci Yetiştirme Kursları Yönergesi
	Milli Eğitim Bakanlığı Ders Kitapları ve Eğitim Araçları Yönetmeliği
	Milli Eğitim Bakanlığı Öğrencilerin Ders Dışı Eğitim ve Öğretim Faaliyetleri Hakkında Yönetmelik
	Milli Eğitim Bakanlığı Personel İzin Yönergesi
Personel İşleri	Devlet Memurları Tedavi ve Cenaze Giderleri Yönetmeliği
	Kamu Kurum ve Kuruluşlarında Çalışan Personelin Kılık Kıyafet Yönetmeliği
	Memurların Hastalık Raporlarını Verecek Hekim ve Sağlık Kurulları Hakkındaki Yönetmelik
	Milli Eğitim Bakanlığı Personeli Görevde Yükseltme ve Unvan Değişikliği Yönetmeliği

	Öğretmenlik Kariyer Basamaklarında Yükseltme Yönetmeliği
Mühür, Yazışma, Arşiv	Resmi Mühür Yönetmeliği
	Resmi Yazışmalarda Uygulanacak Usul ve Esaslar Hakkındaki Yönetmelik
	Milli Eğitim Bakanlığı Evrak Yönergesi
	Milli Eğitim Bakanlığı Arşiv Hizmetleri Yönetmeliği
Rehberlik ve Sosyal Etkinlikler	Milli Eğitim Bakanlığı Rehberlik ve Psikolojik Danışma Hizmetleri Yönet.
	Okul Spor Kulüpleri Yönetmeliği
	Milli Eğitim Bakanlığı İlköğretim ve Ortaöğretim Sosyal Etkinlikler Yönetmeliği
Öğrenci İşleri	Milli Eğitim Bakanlığı İlköğretim Kurumları Yönetmeliği
	Milli Eğitim Bakanlığı Demokrasi Eğitimi ve Okul Meclisleri Yönergesi
	Okul Servis Araçları Hizmet Yönetmeliği
İsim ve Tanıtım	Milli Eğitim Bakanlığı Kurum Tanıtım Yönetmeliği
	Milli Eğitim Bakanlığına Bağlı Kurumlara Ait Açma, Kapatma ve Ad Verme Yönetmeliği
Sivil Savunma	Sabotajlara Karşı Koruma Yönetmeliği
	Binaların Yangından Korunması Hakkındaki Yönetmelik
	Daire ve Müesseseler İçin Sivil Savunma İşleri Kılavuzu

2.4. Üst Politika Belgelerinin Analizi

İsmet Kurtuluş İlkokulu-Anaokulu Müdürlüğü'ne görev ve sorumluluk yükleyen amir hükümlerin tespit edilmesi için tüm üst politika belgeleri ayrıntılı olarak taranmış ve bu belgelerde yer alan politikalar incelenmiştir. Bu çerçevede Yenimahalle İlçe Milli Eğitim 2024-2028 Stratejik Planı'nın stratejik amaç, hedef, performans göstergeleri ve stratejileri hazırlanırken bu belgelerden yararlanılmıştır. Üst politika belgelerinde yer almayan ancak Müdürlüğümüzün durum analizi kapsamında önceliklendirdiği alanlara geleceğe bakış bölümünde yer verilmiştir.

Cumhurbaşkanlığının Türkiye Yüzyılı ve Millî Eğitim Bakanlığının Eğitimde Türkiye Yüzyılı Vizyonu merkezde olmak üzere üst politika belgeleri, temel üst politika belgeleri ve diğer üst politika belgeleri olarak iki bölümde incelenmiştir (Tablo).

Tablo 3: Üst Politika Belgeleri

Temel Üst Politika Belgeleri	Diğer Üst Politika Belgeleri
Kalkınma Planları	
Orta Vadeli Programlar	TÜBİTAK Vizyon 2023 Eğitim ve İnsan Kaynakları Raporu
Orta Vadeli Mali Planlar	
Cumhurbaşkanlığı Yıllık Programı	Hayat Boyu Öğrenme Strateji Belgesi
Cumhurbaşkanlığı Türkiye Yüzyılı Vizyonu	Meslekî ve Teknik Eğitim Strateji Belgesi
Millî Eğitim Bakanlığı Eğitimde Türkiye Yüzyılı Vizyonu	Mesleki Eğitim Kurulu Kararları
MEB 2019-2023 Stratejik Plan	Ulusal Öğretmen Strateji Belgesi
Millî Eğitim Şura Kararları	Türkiye Yeterlilikler Çerçevesi
Millî Eğitim Kalite Çerçevesi	

2.5. Faaliyet Alanları ile Ürün/Hizmetlerin Belirlenmesi

Faaliyet Alanı	Ürün ve Hizmetler
Eğitim ve Öğretim	<ol style="list-style-type: none">1. Eğitim ve öğretime erişim imkânlarının sağlanması2. Yabancı öğrencilerin eğitim ve öğretimine yönelik iş ve işlemlerin yürütülmesi3. Hayat boyu öğrenme kapsamında eğitim ve öğretim faaliyetlerinin düzenlenmesi4. Öğretim programlarının ve haftalık ders çizelgelerinin hazırlanması ve uygulanması5. Elektronik ders içeriklerinin geliştirilmesi6. Ders kitaplarının ve diğer eğitim materyallerinin temin edilmesi7. Eğitsel tanılama ve yönlendirme faaliyetlerinin yürütülmesi8. Kişisel, eğitsel ve mesleki rehberlik faaliyetlerinin yürütülmesi9. Psikososyal koruma, önleme ve müdahale hizmetlerinin verilmesi10. Özel politika gerektiren bireylerin eğitim ve öğretimine ilişkin iş ve işlemlerin yürütülmesi11. Yatılılık, bursluluk ve özel öğretim teşvikleri hizmetlerinin yürütülmesi
Bilimsel, Kültürel, Sanatsal ve Sportif Faaliyetler	<ol style="list-style-type: none">1. Okuma kültürünün geliştirilmesine yönelik çalışmaların yürütülmesi2. Öğrencilere yönelik yerel, ulusal düzeyde bilimsel, kültürel, sanatsal ve sportif faaliyetlerin düzenlenmesi ve Katılımlarının sağlanması3. Öğrencilerin okul başarısını artıracak çalışmaların yapılması4. Öğrencilerin okul dışı etkinliklerine ilişkin çalışmaların yapılması
Faaliyet Alanı	Ürün ve Hizmetler
Ölçme ve Değerlendirme	<ol style="list-style-type: none">1. Ölçme ve değerlendirme iş ve işlemlerini birimlerle işbirliği içerisinde yürütülmesinin sağlanması2. Sınavların uygulanması ile ilgili organizasyonu yapmak ve sınav güvenliğinin sağlanması3. Bilişime ilişkin Bakanlık ve diğer birim projelerine ilişkin iş ve işlemlerinin yürütülmesi4. Eğitim bilişim ağının kullanımının yaygınlaştırılmasının sağlanması5. İl geneli ölçme değerlendirme çalışmaları ve araştırmaları ile bu kapsamdaki sınav uygulamaları, il millî eğitim müdürlüğü ölçme, değerlendirme ve sınav hizmetleri Şube Müdürlüğü bünyesinde oluşturulan ölçme değerlendirme merkezi tarafından yürütülür. İhtiyaç görülmesi halinde ilçe millî eğitim müdürlüklerinde il geneli ölçme değerlendirme araştırmaları ile bu kapsamdaki sınav uygulamaları il millî eğitim müdürlüğü ölçme değerlendirme merkezi tarafından yürütülmesinin sağlanması
Araştırma, Geliştirme, Proje ve Protokoller	<ol style="list-style-type: none">1. Proje ve protokollerin hazırlanması, uygulanması ve değerlendirilmesi2. Eğitim ve öğretimin geliştirilmesine yönelik araştırma ve geliştirme faaliyetlerinin yürütülmesi3. Öğrenci ve öğretmenlerin değişim ve hareketlilik programlarından yararlanabilmeleri için gerekli iş ve işlemlerin yürütülmesi4. Stratejik plan ve performans programının hazırlanması, uygulanması izlenip değerlendirilmesi ve faaliyet raporunun hazırlanması
Faaliyet Alanı	Ürün ve Hizmetler
Yönetim ve Denetim Hizmetleri	<ol style="list-style-type: none">1. İstatistikî verilerin toplanması, analizi ve yayınlaması2. Öğretim programlarının uygulamalarını izlemek ve rehberlik faaliyetlerinin yürütülmesi3. Eğitim-öğretim ve yönetim faaliyetlerinin denetim ve değerlendirme çalışmalarının yapılması4. İzleme ve değerlendirme raporlarının hazırlanması5. İl/ilçe millî eğitim müdürlükleri ile eğitim kurumlarının teftiş, denetim, rehberlik, işbaşında yetiştirme ve değerlendirme hizmetlerinin yürütülmesi6. İnceleme, soruşturma veya ön inceleme raporlarıyla ilgili iş ve işlemlerinin yürütülmesi7. Müdürlüğümüze bağlı sosyal tesis ve işletmelere ilişkin iş ve işlemlerin yürütülmesi8. Müdürlüğümüz ödeneklerine ilişkin iş ve işlemleri yürütülmesi9. Yatırım programlarının hazırlanması ve izlenmesi10. Her kademedeki öğrencilere yönelik dernek ve vakıflar ile gerçek ve diğer tüzel kişilerce açılacak veya işletilecek yurt, pansiyon ve benzeri kurumların açılması, devri, nakli ve kapatılmasıyla ilgili esasların belirlenmesi ve denetimi

İnsan Kaynakları	<ol style="list-style-type: none"> 1. Çalışanların mesleki gelişimlerine yönelik faaliyetlerin yürütülmesi 2 Norm belirleme, atama, görevlendirme, yer değiştirme, terfi ve benzeri özlük işlemlerinin yürütülmesi 3. Personelin pasaport ve yurt dışı iş ve işlemlerini yürütmek 4.Eğitim ve Öğretim kurumları yöneticilerinin niteliğinin artırılması
Fiziki ve Teknolojik Altyapı	<ol style="list-style-type: none"> 1. Okul ve kurum binaları dâhil, taşınmazlara ilişkin her türlü yapım, bakım ve onarım işlerini ve bunlara ait kontrol, koordinasyon ve mimari proje çalışmalarının yürütülmesi 2. Müdürlüğümüzün taşınır ve taşınmazlarına ilişkin işlemlerin yürütülmesi 3. Eğitim ve öğretim teknolojilerinin öğrenme süreçlerinde etkin kullanılmasına yönelik altyapı çalışmalarının yürütülmesi 4. Özel okulların arsa tahsisi, teşvik ve vergi muafiyeti ile ilgili iş ve işlemlerinin yürütülmesi 5. Kamulaştırma yoluyla arsa üretimi 6. Hizmet alanlarıyla ilgili bilişim teknolojilerine yönelik çalışmaların yürütülmesi
Faaliyet Alanı	Ürün ve Hizmetler
Yönetim ve Denetim Hizmetleri	<ol style="list-style-type: none"> 1. İstatistikî verilerin toplanması, analizi ve yayınlaması 2. Öğretim programlarının uygulamalarını izlemek ve rehberlik faaliyetlerinin yürütülmesi 3. Eğitim-öğretim ve yönetim faaliyetlerinin denetim ve değerlendirme çalışmalarının yapılması 4. İzleme ve değerlendirme raporlarının hazırlanması 5. İl/ilçe millî eğitim müdürlükleri ile eğitim kurumlarının teftiş, denetim, rehberlik, işbaşıında yetiştirme ve değerlendirme hizmetlerinin yürütülmesi 6. İnceleme, soruşturma veya ön inceleme raporlarıyla ilgili iş ve işlemlerinin yürütülmesi 7. Müdürlüğümüze bağlı sosyal tesis ve işletmelere ilişkin iş ve işlemlerin yürütülmesi 8. Müdürlüğümüz ödeneklerine ilişkin iş ve işlemleri yürütülmesi 9. Yatırım programlarının hazırlanması ve izlenmesi 10. Her kademedeki öğrencilere yönelik dernek ve vakıflar ile gerçek ve diğer tüzel kişilerce açılacak veya işletilecek yurt, pansiyon ve benzeri kurumların açılması, devri, nakli ve kapatılmasıyla ilgili esasların belirlenmesi ve denetimi 11. Müdürlüğümüz faaliyetlerine yönelik bilgi edinme, talep, ihbar, şikâyet, görüş ve önerilere ilişkin işlemlerin yürütülmesi
İnsan Kaynakları	<ol style="list-style-type: none"> 1. Çalışanların mesleki gelişimlerine yönelik faaliyetlerin yürütülmesi 2 Norm belirleme, atama, görevlendirme, yer değiştirme, terfi ve benzeri özlük işlemlerinin yürütülmesi 3. Personelin pasaport ve yurt dışı iş ve işlemlerini yürütmek 4.Eğitim ve Öğretim kurumları yöneticilerinin niteliğinin artırılması
Fiziki ve Teknolojik Altyapı	<ol style="list-style-type: none"> 1. Okul ve kurum binaları dâhil, taşınmazlara ilişkin her türlü yapım, bakım ve onarım işlerini ve bunlara ait kontrol, koordinasyon ve mimari proje çalışmalarının yürütülmesi 2. Müdürlüğümüzün taşınır ve taşınmazlarına ilişkin işlemlerin yürütülmesi 3. Eğitim ve öğretim teknolojilerinin öğrenme süreçlerinde etkin kullanılmasına yönelik altyapı çalışmalarının yürütülmesi 4. Özel okulların arsa tahsisi, teşvik ve vergi muafiyeti ile ilgili iş ve işlemlerinin yürütülmesi 5. Kamulaştırma yoluyla arsa üretimi 6. Hizmet alanlarıyla ilgili bilişim teknolojilerine yönelik çalışmaların yürütülmesi

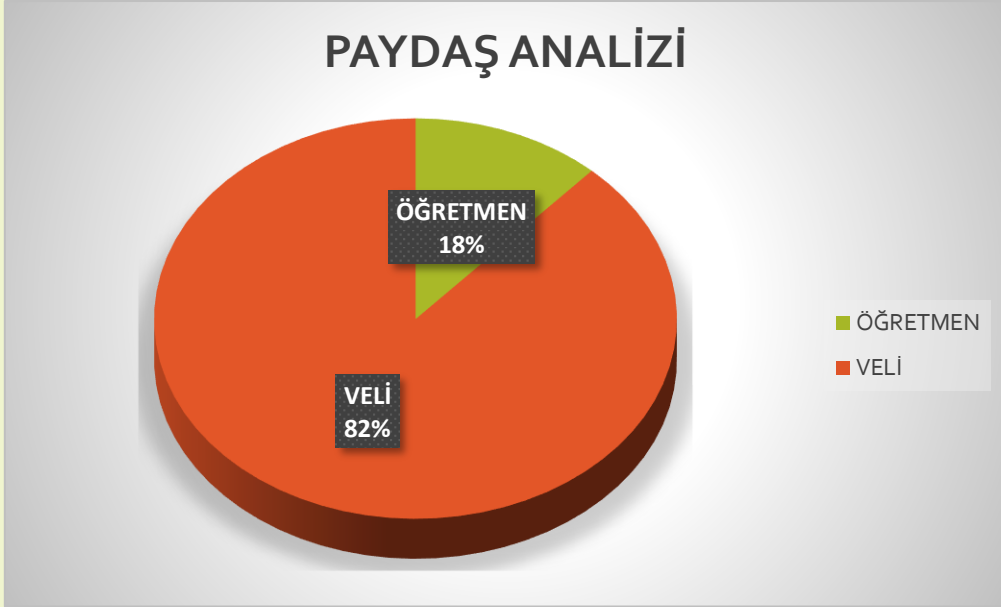
2.6. Paydaş Analizi

Kurumumuzun temel paydaşları öğrenci, veli ve öğretmen olmakla birlikte eğitimin dışsal etkisi nedeniyle okul çevresinde etkileşim içinde olunan geniş bir paydaş kitlesi bulunmaktadır. Paydaşlarımızın görüşleri anket, toplantı, dilek ve istek kutuları, elektronik ortamda iletilen önerilerde dâhil olmak üzere çeşitli yöntemlerle sürekli olarak alınmaktadır.

Kurumumuzun en önemli paydaşları arasında yer alan veli ve öğretmenlerimize yönelik olarak anket uygulanmıştır. 5'li Likert Ölçeğine göre hazırlanmış olan anketlerde öğretmenler için toplam 13, veliler için ise yine 13 soruya yer verilmiştir.

Değerlendirme yapılırken “Kesinlikle Katılıyorum” ve “Katılıyorum”, “Kararsızım” ile “Kısmen Katılıyorum” birlikte yorumlanmış olup, “Katılmıyorum” maddesi ise yalnız değerlendirilmiştir.

Paydaşlarımıza uygulamış olduğumuz anket çalışması verileri SPSS programına yüklenmiş olup, sonuçlar aşağıdaki gibi yorumlanmıştır.

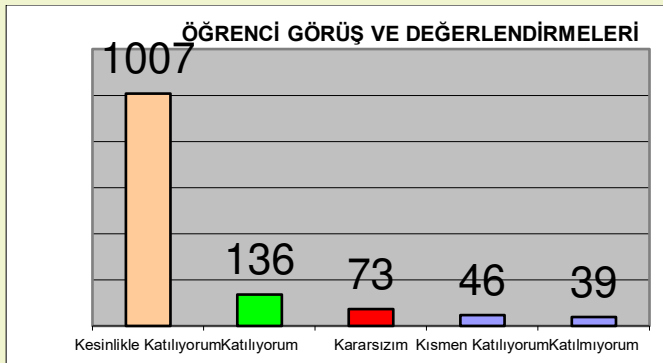


Şekil 1: Paydaş Analizi

Anket uygulanan paydaşlarımızın %82'ini velilerimiz, %18'sini de öğretmenlerimiz oluşturmaktadır.

Uygulanan anketler sonucunda ortaya çıkan temel sonuçlar öğretmen, öğrenci ve veli bazında ayrı ayrı aşağıda incelenmiştir.

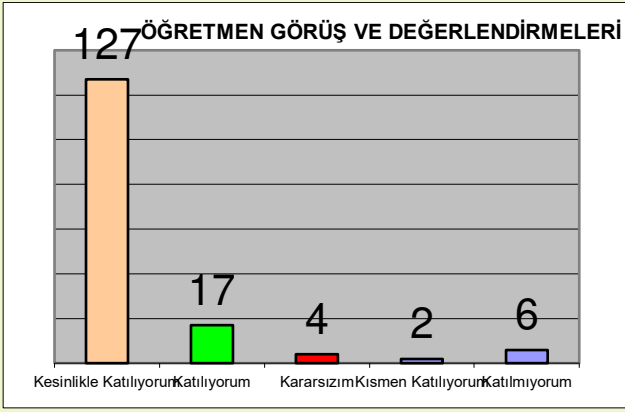
Öğrenci Anketi Sonuçları:



Şekil 2: Öğrenci Anketi Sonuçları

İsmet Kurtuluş İlkokuluna öğrencileri üzerinden; 12 maddelik anket düzenlenmiştir. Anket tam puanı 1300 olup bunun üzerinden 1007 puan Kesinlikle Katılıyorum, 136 puan Katılıyorum, 73 puan Kararsızım, 46 puan Kısmen Katılıyorum, 39 puan Katılmıyorum sonucu çıkmıştır.

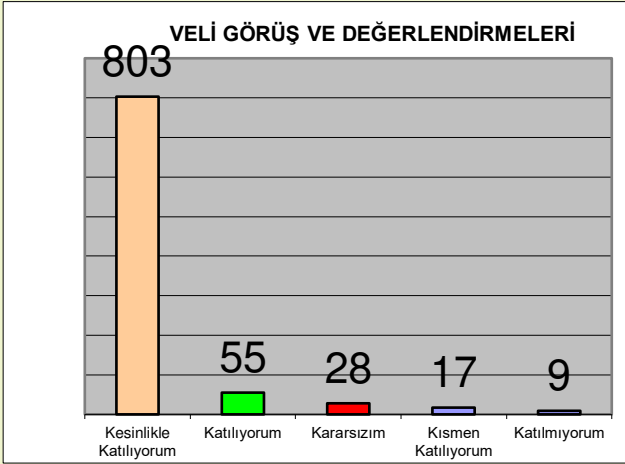
Öğretmen Anketi Sonuçları:



Şekil 3: Öğretmen Anketi Sonuçları

İsmet Kurtuluş İlkokulu öğretmenleri üzerinden; 17 maddelik anket düzenlenmiştir. Anket tam puanı 156 olup bunun üzerinden 127 puan Kesinlikle Katılıyorum,17 puan Katılıyorum,4 puan Kararsızım,2 puan Kismen Katılıyorum,6 puan Katılmıyorum sonucu çıkmıştır.

Veli Anketi Sonuçları:



Şekil 4: Veli Anketi Sonuçları

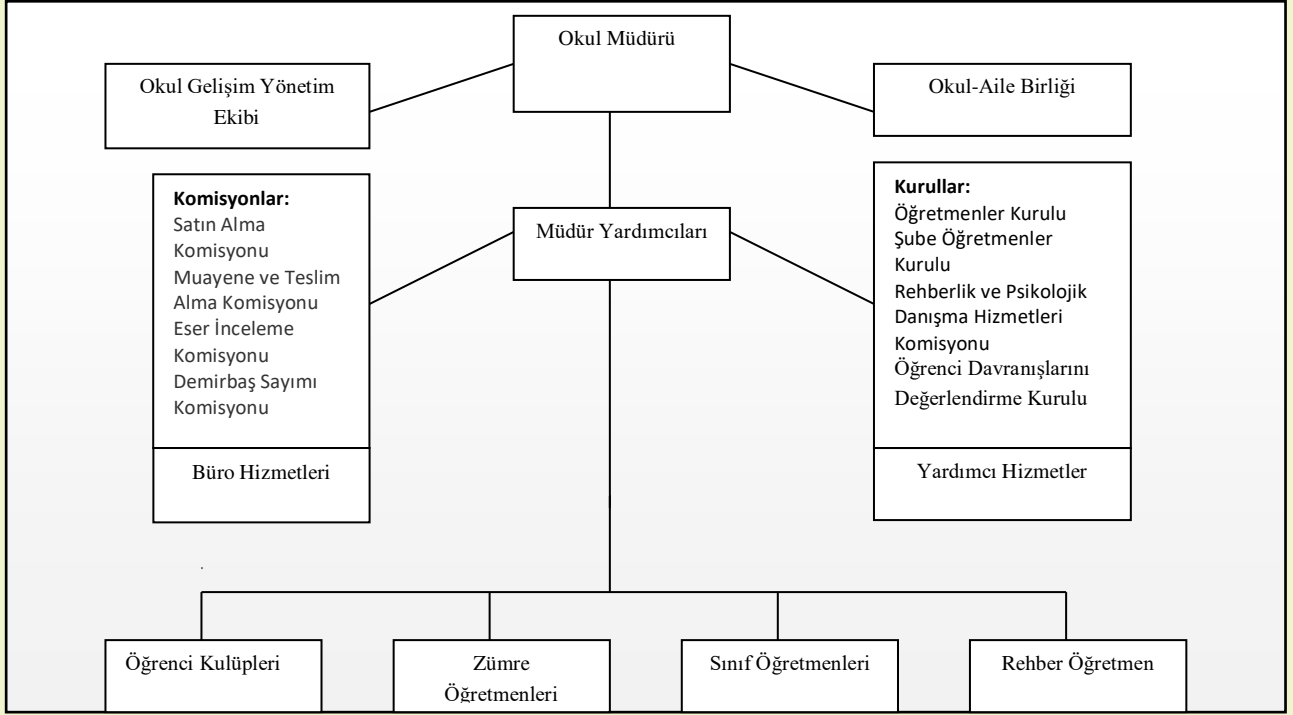
İsmet Kurtuluş İlkokulu velileri üzerinden; 22 maddelik anket düzenlenmiştir. Anket tam puanı 910 olup bunun üzerinden 803 puan Kesinlikle Katılıyorum,55 puan Katılıyorum, 28 puan Kararsızım,17 puan Kismen Katılıyorum,9 puan Katılmıyorum sonucu çıkmıştır.

2.7. Okul/Kurum İçi Analiz

Tablo 4:_Okul/Kurum İçi Analiz_İçerik Tablosu

Okul/Kurum İçi	Analiz İçerik Tablosu
Öğrenci sayıları	Sınıf kademeleri, meslek alan dalları, kaynaştırma öğrencileri, yabancı uyruklu öğrenciler gibi demografik özelliklere dair detaylı sınıflandırmaları kapsamalıdır. E-Okul kayıtları kullanılarak hazırlanabilir.
Akademik başarı verileri	E-Okul kayıtları kullanılarak erişim sağlanabilir.
Sosyal-kültürel-bilimsel ve sportif başarı verileri	Belirtilen alanlarda yarışma ödülleri ya da lisansları olan öğrencilere dair sayısal verileri kapsamalıdır.
Öğrenme stilleri envanteri	Okul rehberlik servisi tarafından uygulanmaktadır. Devam-devamsızlık verileri e-Okul kayıtları kullanılarak erişim sağlanabilir. Aynı
Devam-devamsızlık verileri	E-Okul kayıtları kullanılarak erişim sağlanabilir. Aynı zamanda okul rehberlik servisi tarafından devamsızlık nedenleri anketi uygulanarak detaylı bir analiz gerçekleştirilmesi önerilmektedir.
Okul disiplinini etkileyen faktörler anketi	Okul rehberlik servisi tarafından uygulanmaktadır.
İnsan kaynakları verileri	İdareci, öğretmen ve destek personeline dair sayısal veriler, lisans ya da yüksek lisans programlarından mezuniyet durumlarını da kapsamalıdır.
Öğretmenlerin hizmet içi eğitime katılma oranları	MEBBİS verileri kullanılarak erişim sağlanabilir.
Öğrenme ortamı verileri	Okulun fiziki yapısına (ana ve ek binalar, kapalı spor salonu vb.) ve öğrenme ortamlarına (sınıf sayısı, laboratuvar ve kütüphane vb.) dair verileri içermelidir.
Okul/kurum ortamını değerlendirme anketi	Okul rehberlik servisi tarafından uygulanmaktadır.

2.7.1 Teşkilat Yapısı



Şekil 5 : Teşkilat Yapısı

2.7.2 İnsan Kaynakları

Tablo 5: İdari Personelin Hizmet Süresi

Hizmet Süreleri	2024 Yılı İtibarıyla	
	Kişi Sayısı	Oran %
1-4 Yıl		
5-6 Yıl		
7-10 Yıl		
10 Yıl Üzeri	3	100

Tablo 6: Okul/Kurumda Oluşan Yönetici Sirkülasyonu

Oranı	Yıl İçerisinde Okuldan Ayrılan			Yıl İçerisinde Okulda Göreve Başlayan Yönetici Sayısı		
	2021	2022	2023	2021	2022	2023
TOPLAM	-	3	-	-	2	1

Tablo 7: Öğretmenlerin hizmet süreleri

Hizmet Süreleri	Kadın	Erkek	Toplam
	1-3 Yıl	-	-
4-6 Yıl	1	-	1
7-10 Yıl	8	-	8
11-15 Yıl	7	3	10
16-20	9	1	10
20 ve üzeri	15	3	18

Tablo 8 : Kurumda Gerçekleşen Öğretmen Sirkülasyonunun Oranı

	Yıl İçerisinde Kurumdan Ayrılan Öğretmen Sayısı			Yıl İçerisinde Kurumda Göreve Başlayan Öğretmen Sayısı		
	2021	2022	2023	2021	2022	2023
TOPLAM	2	3	5	6	3	9

Tablo 9: Öğretmenlerin Konulara göre katılım sağlanan hizmet içi eğitim sayısı

Konulara göre katılım sağlanan hizmetiçi eğitim sayısı						
Görevi	Yönetimle ilgili		Kişisel Gelişim		Mesleki Gelişim	
	Kadın	Erkek	Kadın	Erkek	Kadın	Erkek
Katılan Öğretmen Sayısı	3	1	15	5	19	4
Katılmayan Öğretmen Sayısı	37	9	25	5	21	6

Tablo 10 :Kurumdaki Mevcut Hizmetli/ Memur Sayısı

	Görevi	Erkek	Kadın	Eğitim Durumu	Hizmet Yılı	Toplam
1	Memur	-	-	-	-	-
2	Hizmetli	2	3	İlköğretim	-	5

Tablo 11: Okul/kurum Rehberlik Hizmetleri

Mevcut Kapasite				Mevcut Kapasite Kullanımı ve Performans					
Psikolojik Danışman Norm Sayısı	Görev Yapan Psikolojik Danışman Sayısı	İhtiyaç Duyulan Psikolojik Danışman Sayısı	Görüşme Odası Sayısı	Danışmanlık Hizmeti Alan			Rehberlik Hizmetleri İle İlgili Düzenlenen Eğitim/Paylaşım Toplantısı vb. Faaliyet Sayısı		
				Öğrenci Sayısı	Öğretmen Sayısı	Veli Sayısı	Öğretmenlere Yönelik	Öğrencilere Yönelik	Velilere Yönelik
2	2	-	1	1000	47	219	5	8	3

2.7.3.Teknolojik Düzey

Tablo 12: Teknolojik Düzey

Akıllı Tahta Sayısı	40	TV Sayısı	8
Masaüstü Bilgisayar Sayısı	8	Yazıcı Sayısı	5
Taşınabilir Bilgisayar Sayısı	2	Fotokopi Makinası Sayısı	3
İnternet Bağlantı Hızı	100megabit		

Tablo 13: Fiziki mekan durumu

Okul Bölümleri		Özel Alanlar	Var	Yok
Okul Kat Sayısı	4 + 3	Çok Amaçlı Salon	+	
Derslik Sayısı	40	Çok Amaçlı Saha	+	
Derslik Alanları (m2)	50	Kütüphane	+	
Kullanılan Derslik Sayısı	39	Fen Laboratuvarı		+
Şube Sayısı	45	Bilgisayar Laboratuvarı		+
İdari Odaların Alanı (m2)	40	İş Atölyesi		+
Öğretmenler Odası (m2)	35	Beceri Atölyesi		+
Okul Oturum Alanı (m2)	1000	Pansiyon		+
Okul Bahçesi (Açık Alan)(m2)	2000	Veli Görüşme Odası	+	
Okul Kapalı Alan (m2)	5040+600	Spor Salonu	+	
Kantin (m2)	71	Destek Eğitim Odası	+	
Tuvalet Sayısı	90			

2.7.4. Mali Kaynaklar

Tablo 14: Harcama Kalemleri

Harcama Kalemi	Çeşitleri
Personel	Sözleşmeli olarak çalışan personelin (sekreter temizlik, güvenlik) ücret, vergi, sigorta vb. giderleri
Onarım	Okul/kurum binası ve tesisatlarıyla ilgili her türlü küçük onarım; makine, bilgisayar, yazıcı vb. bakım giderleri
Sosyal-sportif faaliyetler	Etkinlikler ile ilgili giderler
Temizlik	Temizlik malzemeleri alımı
İletişim	Telefon, faks, internet, posta, mesaj giderleri
Kırtasiye	Her türlü kırtasiye ve sarf malzemesi giderleri

Tablo 15: Gelir-Gider Tablosu

YILLAR	2021		2022		2023	
	GELİR	GİDER	GELİR	GİDER	GELİR	GİDER
Temizlik		20000		25000		30000
Küçük Onarım		35000		40000		45000
Bilgisayar Harcamaları		25000		3500		5000
Büro Makinaları Harcamaları		15000		20000		22000
Telefon		-		-		-
Sosyal Faaliyetler		1000		2000		3000
Kırtasiye		5000		7500		10000
GENEL						

2.7.5. İstatistiki Veriler

Tablo 16: Norm Kadro Durumu

Sıra No	Unvan-Branşı	Norm	Mevcut	İhtiyaç	Sözleşmeli	Fazla
1	Müdür	1	1	-	-	-
2	Müdür Baş Yardımcısı	-	-	-	-	-
3	Müdür Yardımcısı	2	2	-	-	-
4	Sınıf Öğretmenliği	34	34	-	-	-
5	Okul Öncesi Öğretmenliği	6	6	-	-	-
6	Özel Eğitim Öğretmenliği	6	2	4	-	-
7	İngilizce	2	2	-	-	-
8	Din Kültürü ve Ah.Bl.	1	1	-	-	-
9	Rehber Öğretmen	2	2	-	-	-

Tablo 17: Öğretmen/Öğrenci Durumu

ÖĞRETMEN	ÖĞRENCİ		Toplam öğrenci sayısı	OKUL Öğretmen başına düşen öğrenci sayısı
	Kız	Erkek		
Toplam öğretmen sayısı	520	610	1130	24

2.8. Çevre Analizi (PESTLE)

Tablo 18: PESTLE Analiz Tablosu

Politik-Yasal etkenler	Ekonomik etkenler
<ul style="list-style-type: none">• Kalkınma Planı ve Orta Vadeli Program,• Bakanlık, il ve ilçe stratejik planlarının incelenmesi,• Yasal yükümlülüklerin belirlenmesi,• Oluşturulması gereken kurul ve komisyonlar,	<ul style="list-style-type: none">• Okul/kurumun bulunduğu çevrenin genel gelir durumu,• İş kapasitesi,• Okul/kurumun gelirini arttırıcı unsurlar,• Okul/kurumun giderlerini arttıran unsurlar,• Tasarruf sağlama imkânları,• İşsizlik durumu,• Mal-ürün ve hizmet satın alma imkânları,• Kullanılabilir bütçe
Sosyokültürel etkenler	Teknolojik etkenler
<ul style="list-style-type: none"> Kariyer beklentileri, Ailelerin ve öğrencilerin bilinçlenmeleri, Aile yapısındaki değişimler (geniş aileden çekirdek aileye geçiş, erken yaşta evlenme vs.), Nüfus artışı, Göç, Nüfusun yaş gruplarına göre dağılımı, Hayat beklentilerindeki değişimler (Hızlı para kazanma hırısı, lüks yaşama düşkünlük, kırsal alanda kentsel yaşam), Beslenme alışkanlıkları, Değerler, mesleki etik kuralları vb.	<ul style="list-style-type: none">• Okul/kurumun teknoloji kullanım durumu• e- Devlet uygulamaları,• Dijital Platformlar üzerinden uzaktan eğitim imkânları,• Okul/kurumun sahip olmadığı teknolojik araçlar• Personelin ve öğrencilerin teknoloji kullanım kapasiteleri,• Personelin ve öğrencilerin sahip olduğu teknolojik araçlar,• Teknoloji alanındaki gelişmeler• Teknolojinin eğitimde kullanımı
Çevresel Etkenler	
<ul style="list-style-type: none"> Hava ve su kirlenmesi, Toprak yapısı, Bitki örtüsü, Doğal kaynakların korunması için yapılan çalışmalar, Çevrede yoğunluk gösteren hastalıklar, Doğal afetler (deprem kuşağında bulunma, Covid 19, kene vakaları vb.)	

2.9. Güçlü ve Zayıf Yönler ile Fırsatlar ve Tehditler (GZFT) Analizi

Okulumuzun temel istatistiklerinde verilen okul künyesi, çalışan bilgileri, bina bilgileri, teknolojik kaynak bilgileri ve gelir gider bilgileri ile paydaş anketleri sonucunda ortaya çıkan sorun ve gelişime açık alanlar iç ve dış faktör olarak değerlendirilerek GZFT tablosunda belirtilmiştir. Dolayısıyla olguyu belirten istatistikler ile algıyı ölçen anketlerden çıkan sonuçlar tek bir analizde birleştirilmiştir.

Kurumun güçlü ve zayıf yönleri donanım, malzeme, çalışan, iş yapma becerisi, kurumsal iletişim gibi çok çeşitli alanlarda kendisinden kaynaklı olan güçlülükleri ve zayıflıkları ifade etmektedir ve ayrımda temel olarak okul müdürü/müdürlüğü kapsamında bakılarak iç faktör ve dış faktör ayrımı yapılmıştır.

Güçlü ve Zayıf Yönler

Güçlü Yönler

Öğrenciler	1. Öğrenci disiplin olaylarının az olması,
Çalışanlar	2. Okulumuzun deneyimli öğretmenlerce tercih edilmesi, 3. Okul Aile Birliği'nin etkin olarak çalışması, 4. Öğrenci servisi ile ilgili herhangi bir sıkıntının olmaması, 5. Okulumuz öğretmenlerinin özverili olması, 6. Okul öğretmenlerimizin takım ruhuna sahip olması,
Bina ve Yerleşke	7. Çok amaçlı salonun olması, 8. Müze, gezi, inceleme, ziyaret gibi yerlere yakın olması, ulaşım imkanının kolay olması, 19. Okul bahçesinin genişliğinin aynı anda 3-4 sınıfın ders yapmasına uygun olması,
Yönetim süreçleri	10. Sınıf mevcutlarının dengeli dağılması ve kalabalık olmaması, 11. Okul müdürünün öğretmen –öğrenci-veli ile iletişiminin ve problem çözme becerisinin güçlü olması,
İletişim süreçleri	12. Rehberlik servisinin olması ve aktif bir şekilde çalışması, 13. Okulun diğer okul ve kurumlarla işbirliğinin güçlü olması, 14. Öğrenci ve velilere yönelik seminerlerin sık sık düzenlenmesi,
Sosyal-Kültürel-Sportif Faaliyetler	15. Okulumuzda “Değerler Eğitimi” uygulamasının olması, 16. Okulumuzda müfredata göre gezilerin yapılıyor olması,, 17. Okuma Bayramı, mezuniyet töreni, kermes gibi geleneksel hale gelen etkinliklerin yapılması 18. Okulumuzda okuma saatlerinin yapılması

Zayıf Yönler

Veliler	1. Velilerin işbirliği konusunda isteksiz oluşu,
Bina ve Yerleşke	2.Spor salonunun yeterli olmaması, 3.Fen laboratuvarı olmaması, 4.Bilgisayar laboratuvarı olmaması
Bütçe	5. Gelirlerin yetersiz oluşu, 6.Maddi yetersizlik nedeniyle yeterince personelin çalıştırılmaması,
Öğrenciler	7. Öğrenciler arasındaki sosyo-ekonomik farklılıklar nedeniyle öğretmenlerin deneyimlerinin öğrenci başarısına yansımaması,
Çalışanlar	8. Hizmet içi eğitimlere katılımın az olması,
Donanım	9. Z-kütüphanenin olmaması
İletişim Süreçleri	10.Velinin okul ile ilgili durumlara katılım göstermemesi,
Yönetim süreçleri	11.Okulun dışı açılacak (AB projeleri, Ulusal Projelere vb.) proje başvurularının onaylanmaması,
Sosyal-kültürel-sportif faaliyetler	12.Öğretmenlere yönelik sosyal etkinliklerin düzenlenmemesi 13.Öğretmenlerin güçlü yönlerini (koro,tiyatro vb.)yansıtacak çalışmaların yapılmaması,

Fırsatlar ve Tehditler

Fırsatlar

Politik	1.Okulumuzun tehlikeli madde satan yerlerden uzak olması, 2. Mahalli idarelerle işbirliği imkanının olması,
Ekonomik	
Sosyolojik	3. Sivil toplum kuruluşlarıyla işbirliği,
Teknolojik	4. Akıllı tahtaların bulunması
Mevzuat-Yasal	5. Özel eğitim sınıfının olması. 6.Çok amaçlı salonumuzun olması,
Ekolojik	7. Sağlık kuruluşlarına yakın olması,

Tehditler

Politik	1.Yardımcı personelin yetersiz oluşu, 2. Öğretmenlere yönelik hizmet içi kurs-seminerlerin yetersizliği,
Ekonomik	3.Velilerin-öğrencilerin sosyo - ekonomik düzeylerinin ile kültürel düzeylerinin farklılık göstermesi, 4.Ekonomik kaynakların yetersizliği,
Sosyolojik	5. Mesai saatleri dışında okul bahçesinin öğrenci dışındaki kişiler tarafından uygunsuz kullanılması, 6. Parçalanmış aile çocuklarının fazla olması, 7. Veli profilinin heterojen olması.
Teknolojik	
Ekolojik	10. Çevre güvenliğinin yetersiz olması,

2.10. Tespit ve İhtiyaçların Belirlenmesi

Durum Analizi Aşamaları	Tespitler	İhtiyaçlar
Uygulanmakta Olan Stratejik Planın Değerlendirilmesi	İzleme ve çalışmalarında saptanmıştır.	İzleme ve değerlendirme için etkin bir sistem kurulması
Paydaş Analizi	Aileler ile iletişim ve iş birliği yetersizdir.	Aileler ile ilişkileri bir ekosistemin kurulması
Okul İçi Analiz	Öğrencilerin öğrenme stilleri arasında en yüzde (%80) sosyal öğrenmedir.	İş birlikçi öğretim ağırlık verilmesi

3. GELECEĞE BAKIŞ

Gelişim ve sorun alanları analizi ile GZFT analizi sonucunda ortaya çıkan sonuçların planın geleceğe yönelim bölümü ile ilişkilendirilmesi ve buradan hareketle hedef, gösterge ve eylemlerin belirlenmesi sağlanmaktadır.

Gelişim ve sorun alanları ayırımında eğitim ve öğretim faaliyetlerine ilişkin üç temel tema olan Eğitime Erişim, Eğitimde Kalite ve kurumsal Kapasite kullanılmıştır. Eğitime erişim, öğrencinin eğitim faaliyetine erişmesi ve tamamlamasına ilişkin süreçleri; Eğitimde kalite, öğrencinin akademik başarısı, sosyal ve bilişsel gelişimi ve istihdamı da dâhil olmak üzere eğitim ve öğretim sürecinin hayata hazırlama evresini; Kurumsal kapasite ise kurumsal yapı, kurum kültürü, donanım, bina gibi eğitim ve öğretim sürecine destek mahiyetinde olan kapasiteyi belirtmektedir.

Gelişim ve Sorun Alanlarımız

1.TEMA: EĞİTİM VE ÖĞRETİME ERİŞİM		
	GELİŞİM	SORUN
1	Ders dışı faaliyetlerin yapılması (egzersiz ve sportif faaliyetler vb.)	Parçalanmış aile sayısının fazla olması
2	Sosyal, sportif, kültürel başarı sağlamak	Nakil gelen giden öğrencilerin fazla olması
3	Okul Web sitemizin aktif olması	Mali sıkıntıların olması
5	İdare – öğretmen işbirliğinin güçlü olması	
6	Öğretmen kadromuzun tecrübeli olması	
7	Özel eğitim sınıfının olması	

2.TEMA: EĞİTİM VE ÖĞRETİMDE KALİTE		
GELİŞİM		SORUN
1	Akıllı tahtaların olması	Veli beklentilerinin yüksek olması,
2	İdare – öğretmen işbirliğinin güçlü olması	Yardımcı personelin az olması,
3	Öğretmenlerin deneyimli olmaları,	Etkili bir performans ve ödüllendirme sisteminin olmaması

3.TEMA: KURUMSAL KAPASİTE		
GELİŞİM		SORUN
1	Öğrenci ihtiyaçlarını karşılayacak fiziki donanımın olması	Bilgisayar laboratuvarı olmaması
2	Teknolojik donanımın yeterli olması	Fen laboratuvarı olmaması
3	Tüm branşlarda öğretmen sayımızın yeterli olması	Eğitim ve öğretimde her öğretmenin teknolojiyi aynı düzeyde kullanamaması

3.1.Misyon

Atatürk ilke ve devrimlerini ve bu çizgide bir demokrasi ve barış anlayışını benimsemiş, yaşamın her boyutunda etkin olarak yer alan mutlu , özgüveni yüksek, ilkeleri olan,araştıran ve sorgulayan,öz değerlendirme yapabilen, işbirliğine inanan , eleştirel düşünebilen, öğrenmeye ve yeniliğe açık, entelektüel , duyarlı , , gelişime açık, ulusal kültürünü özümsemiş ve küresel düşünen bireyler yetiştirmek MİSYONUMUZDUR.

3.2.Vizyon

Eğitim ve Öğretimde her türlü hizmeti çağdaş ölçütler doğrultusunda yürüten, sürekli gelişen okul olarak, mutlu ve hayata hazır bireyler yetiştiren kurum olmak.

3.3. Temel Değerler

- 1) **Etik değerlere bağlılık**: Okulumuzun amaç ve misyonu doğrultusunda görevimizi yerine getirirken yasallık, adalet, eşitlik, dürüstlük ve hesap verebilirlik ilkeleri doğrultusunda hareket etmek temel değerlerimizden biridir.
- 2) **Cumhuriyet değerlerine bağlılık**: Cumhuriyete ve çağdaşlığın, bilimin ve aydınlığın ifadesi olan kurucu değerlerine bağlılık en temel değerimizdir.
- 3) **Akademik özgürlüğe öncelik verme**: İfade etme, gerçekleri kısıtlama olmaksızın bilgiyi yayma, araştırma yapma ve aktarma özgürlüğünü garanti altına alan akademik özgürlük; okulumuzun vazgeçilmez temel değerlerinden biridir.
- 4) **Liyakat**: Kamu hizmetinin etkinliği ve sürekliliği için, işe alım ve diğer personel yönetimi süreçlerinin; yetenek, işe uygunluk ve başarı ölçütü temelinde gerçekleştirilmesi esastır.
- 5) **Cumhuriyet değerlerine bağlılık**: Cumhuriyete ve çağdaşlığın, bilimin ve aydınlığın ifadesi olan kurucu değerlerine bağlılık en temel değerimizdir.
- 6) **Kültür öğelerine ve tarihine bağlılık**: Cumhuriyet'in ve kültürel değerlerinin korunmasının yanı sıra okulumuzun sahip olduğu varlıkların da korunması temel değerlerimizdendir.
- 7) **Saydamlık**: Yönetimsel şeffaflık ve hesap verebilirlik ilkeleri temel değerlerimizdir. Öğrenci merkezlilik: Öğrenme-uygulama ortamlarında yürütülen çalışmaların öğrenci odaklı olması, öğrenciyi ilgilendiren kararlara öğrencilerin katılımının sağlanması esastır.
- 8) **Kaliteyi içselleştirme**: Araştırma, eğitim ve idari yapıda oluşturulan kalite bilincinin içselleştirilmesi ve sürekliliğinin sağlanması temel değerlerimizdir.
- 9) **Katılımcılık**: İyi yönetişimin vazgeçilmez unsurlarından birinin de katılımcılık olduğu bilinciyle, mali yönden planlama süreci, idari yönden karar alma süreci, kaliteli yönetim için paydaşlarla çalışma ilkesi okulumuz için önemlidir.
- 10) **Ülke sorunlarına/önceliklerine duyarlı**: Bilinçli ve sahip çıkılacak öncelikli unsurlara duyarlı bir toplum oluşturmak için üniversite olarak üzerimize düşen görevi yerine getirmek temel ilkelerimizdendir.

4. AMAÇ, HEDEF VE PERFORMANS GÖSTERGESİ İLE STRATEJİLERİN BELİRLENMESİ

4.1. Amaçlar

TEMA:	ERİŞİM
STRATEJİK AMAÇ 1.	Öğrencilerin eğitim öğretime etkin katılımlarıyla donanımlı olarak bir üst öğrenime geçişi sağlanacaktır.
TEMA:	KALİTE
STRATEJİK AMAÇ 2.	Öğrencilere medeniyetimizin ve insanlığın ortak değerleriyle çağın gereklerine uygun bilgi, beceri, tutum ve davranışlar kazandırılacaktır.
TEMA:	KAPASİTE
STRATEJİK AMAÇ 3.	Eğitim ortamlarının fiziki imkânları geliştirilecektir.
TEMA:	KALİTE
STRATEJİK AMAÇ 4.	Temel eğitimde öğrencilerin kaliteli eğitime erişimleri fırsat eşitliği temelinde artırılarak bilişsel, duyuşsal ve fiziksel olarak çok yönlü gelişimleri sağlanacak ve temel hayat becerilerini edinmiş öğrenciler yetiştirilecektir.

4.2. Hedefler

TEMA:	ERİŞİM
Hedef 1.1.	Öğrenme kayıpları önleyici çalışmalar yapılarak azaltılacaktır.
TEMA:	KALİTE
Hedef 2.1.	Öğrencilere evrensel değerler, sağlıklı yaşam ve çevre bilinci duyarlılığı kazandırılacaktır.
TEMA:	KAPASİTE
Hedef 3.1.	Temel eğitimde okulların niteliğini arttıracak uygulama ve çalışmalara yer verilecektir.
TEMA:	KALİTE
Hedef 4.1.	Öğrencilerin bilimsel, kültürel, sanatsal, sportif ve toplum hizmeti alanlarında ders dışı etkinliklere katılım oranı artırılacaktır.

4.3. Performans Göstergeleri

TEMA:	ERİŞİM							
STRATEJİK AMAÇ 1.	Öğrencilerin eğitim öğretime etkin katılımlarıyla donanımlı olarak bir üst öğrenime geçişi sağlanacaktır.							
Hedef 1.1.	Öğrenme kayıpları önleyici çalışmalar yapılarak azaltılacaktır.							
PG NO	Performans Göstergeleri	Hedef Etkisi (%)	Başlangıç Değeri	2024 Hedef	2025 Hedef	2026 Hedef	2027 Hedef	2028 Hedef
PG 1.1	İlkokullarda Yetiştirme Programına (İYEP) dâhil olan öğrencilerin Türkçe dersi kazanımlarına ulaşma oranı (%)	30	%50	%55	%60	%65	%70	%80
PG 1.2	İlkokullarda Yetiştirme Programına dâhil olan öğrencilerin matematik dersi kazanımlarına ulaşma oranı (%)	30	%50	%55	%60	%65	%70	%80
PG 1.3	20 gün ve üzeri özürsüz devamsızlık yapan öğrenci oranı (%)	20	%5	%4	%3	%2	%1	%1
PG 1.4	20 gün ve üzeri özürsüz devamsızlık yapan öğrenci oranı (%)	20	%6	%5	%3	%3	%2	%1
Koordinatör Birim	Okul Müdürü, Müdür Yardımcıları							
İşbirliği Yapılacak Birim(ler)	Sını fÖğretmeni, Veli, Rehber öğretmenler							
Riskler	Öğrencilerin kursa devam etme konusunda devamsızlık yapmaları, Velilerin yeterli bilgi sahibi olmadıkları için bu tür kurslara karşı ön yargılı olmaları.							
Stratejiler	S.1. Öğrencilerin Türkçe dersindeki eksikleri tespit edilerek İYEP aracılığıyla akademik yeterliklerinin artırılması sağlanacaktır. S.2 Öğrencilerin matematik derslerindeki eksikleri tespit edilerek İYEP aracılığıyla akademik yeterliklerinin artırılması sağlanacaktır. S.3 Dijital platformlar aracılığıyla öğrencilerin tamamlayıcı ve destekleyici eğitim almaları sağlanacaktır. S.4 İYEP'in ders içeriklerine katkı sağlayacak etkinlik, okuma vb aktivitelerin zenginleştirilmesi sağlanacaktır. S.5 İYEP içerikleri öğrencinin hazır bulunuşluk seviyesi dikkate alınarak hazırlanacaktır. S.6 Öğrencilerin devamsızlık nedenleri tespit edilerek devamsızlığa neden olan etmenler giderilecektir.							
Maliyet Tahmini	294.987							
Tespitler	İyep ve destek eğitimde dijital platformlar yerine yazılı ve görsel materyallerin daha çok kullanılması.							
İhtiyaçlar	Iyep öğrenci belirleme ve ölçme araçları,Öğrenci ders kitapları							

TEMA:	KALİTE							
STRATEJİK AMAÇ 2.	Öğrencilere medeniyetimizin ve insanlığın ortak değerleriyle çağın gereklerine uygun bilgi, beceri, tutum ve davranışlar kazandırılacaktır.							
Hedef 2.1.	Öğrencilere evrensel değerler, sağlıklı yaşam ve çevre bilinci duyarlılığı kazandırılacaktır.							
PG NO	Performans Göstergeleri	Hedef Etkisi (%)	Başlangıç Değeri	2024 Hedef	2025 Hedef	2026 Hedef	2027 Hedef	2028 Hedef
PG 2.1	Öğrenci başına okunan kitap sayısı	40	%8	%11	%13	%15	%17	%21
PG 2.2	Sağlıklı ve dengeli beslenme ile ilgili düzenlenen faaliyet sayısı (Eğitim, faaliyet, gezi Proje, vb.)	30	%23	%26	%30	%34	%39	%41
PG 2.3	Çevre bilincinin artırılmasına yönelik düzenlenen faaliyet sayısı (Eğitim, faaliyet, gezi Proje, vb.)	30	%20	%23	%26	%29	%34	%37
Koordinatör Birim	Okul müdürü, Müdür yardımcıları, Sınıf öğretmenleri, Rehber öğretmenler							
İşbirliği Yapılacak Birim(ler)	İlçe Sağlık Birimleri, Belediyeler, İl ve İlçe Milli Eğitim Müdürlükleri							
Riskler	Öğrencilere aile de kitap okuma ve sağlıklı beslenme konusunda yeterince rol model olacak kişilerin olmaması. Yeterli eğitimlerin sağlanamaması							
Stratejiler	S1 Okul kütüphanesi zenginleştirilecek, öğrencilerin kütüphaneden yararlanması sağlanacaktır. S2 Türkçe dersinde ders saatinin bir bölümü okumaya ayrılacak ve okul müdürlüğünce planlanan zamanlarda okuma etkinlikleri düzenlenecektir. S3 Serbest etkinlikler saati, öğrencilerin sanatsal, sportif ve kültürel faaliyetlere katılım sağlayacağı şekilde düzenlenecektir. S4 Öğrencilere sağlıklı ve dengeli beslenmelerine yönelik bilgilendirme eğitimleri ve etkinlikler yapılacaktır. S5 Öğrencilerin çevre bilincinin artırılmasına yönelik etkinlikler yapılacaktır. S6 Öğrencilere, nezaket ve görgü kuralları konusunda eğitimler verilerek konuya ilişkin etkinlikler düzenlenecektir.							
Maliyet Tahmini	252.846							
Tespitler	Yapılan eğitimlere velilerin katılım oranının az olması. Verilen eğitimlerin sadece okulda kalması günlük hayatta uygulanması için velilerin yeterli desteği sağlamaması.							
İhtiyaçlar	Eğitimler için diğer kurumlarla iş birliklerinin yapılması Bilgilendirme için afiş, broşür gibi materyallerin sağlanması							

TEMA:	KAPASİTE								
STRATEJİK AMAÇ 3	Eğitim ortamlarının fiziki imkânları geliştirilecektir.								
Hedef 3.1.	Temel eğitimde okulların niteliğini arttıracak uygulama ve çalışmalara yer verilecektir.								
PG NO	Performans Göstergeleri		Hedef Etkisi (%)	Başlangıç Değeri	2024 Hedef	2025 Hedef	2026 Hedef	2027 Hedef	2028 Hedef
PG 3.1	İyileştirilen fiziki mekân (derslikler, spor salonu, kütüphaneler, atölyeler vb.) sayısı.		100	100	%50	%55	%60	%70	%75
Koordinatör Birim	Okul Müdürü								
İşbirliği Yapılacak Birim(ler)	Belediyeler, Kamu idareleri								
Riskler	Belirlenen eksiklikler için yeterli bütçenin olmaması Yapılacak fiziki mekanlar için okullarda yeterli alanın olmaması								
Stratejiler	S1 Fiziki mekânların iyileştirilmesi için kamu idareleri, belediyeler ve işverenlerle iş birlikleri yapılacaktır. S2 Derslik ve laboratuvarların iyileştirilmesi için sektör ile iş birlikleri yapılacaktır.								
Maliyet Tahmini	112.376								
Tespitler	İş birliği yapılacak birimlerden olumlu geri dönüşlerin olmaması Maaliyet konusunda yeterli parasal kaynakların olmaması								
İhtiyaçlar	Fiziki mekan için yeterli alanların oluşturulması Oluşturulacak alanlar için malzeme desteği								

TEMA:	KALİTE								
STRATEJİK AMAÇ 4.	Temel eğitimde öğrencilerin kaliteli eğitime erişimleri fırsat eşitliği temelinde artırılarak bilişsel, duyuşsal ve fiziksel olarak çok yönlü gelişimleri sağlanacak ve temel hayat becerilerini edinmiş öğrenciler yetiştirilecektir.								
Hedef 4.1.	Öğrencilerin bilimsel, kültürel, sanatsal, sportif ve toplum hizmeti alanlarında ders dışı etkinliklere katılım oranı artırılabacaktır.								
PG NO	Performans Göstergeleri		Hedefe Etkisi (%)	Başlangıç Değeri	2024 Hedef	2025 Hedef	2026 Hedef	2027 Hedef	2028 Hedef
PG 4.1.1	Okulda bir eğitim ve öğretim döneminde bilimsel, kültürel, sanatsal ve sportif alanlarda en az bir faaliyete katılan öğrenci oranı (%)		25	%10	%12	%16	%19	%21	%24
PG 4.1.2	Bir eğitim ve öğretim yılında yerel, ulusal ve uluslararası proje, yarışma vb. etkinliklere katılan öğrenci oranı (%)		25	%3	%6	%10	%12	%15	%18
PG 4.1.3	Okulda bir eğitim ve öğretim yılında geleneksel çocuk oyunları alt başlığında en az bir faaliyete katılan öğrenci oranı (%)		25	%4	%7	%10	%14	%16	%20
PG 4.1.4	Okulda bir eğitim ve öğretim yılında geleneksel çocuk oyunlarına yönelik olarak düzenlenen alan/meکان sayısı.		25	%9	%12	%15	%18	%20	%23
Koordinatör Birim	Okul müdürü, Müdür yardımcıları, Sınıf Öğretmenleri								
İşbirliği Yapılacak Birim(ler)	Gençlik ve Spor Bakanlığı, İlçe Millî Eğitim								
Riskler	<ul style="list-style-type: none"> -Okul dışı imkânların oluşturulmasında ilgili kurum ve kuruluşların yeterli desteği göstermemesi, - Yaz dönemlerinde bölgesel değişim programlarına yeterli talep olmaması, - Öğrencilerin sosyal girişimcilik konusundaki isteksizliği, - Okullara kaynak aktarılmasında kullanılacak kriterlerin belirsiz olması, 								
Stratejiler	<p>S1 Her bir öğrencinin bir kulüp faaliyetinde aktif olarak yer alması sağlanarak kulüp faaliyetlerinin etkinliği artırılabacaktır.</p> <p>S2 Öğrencilerin seviyelerine uygun olarak toplumsal sorunların çözümüne katkı sağlamak ve farkındalık oluşturmak amacıyla afet ve acil durum, çevre, eğitim, spor, kültür ve turizm, sağlık ve sosyal hizmetler alanlarında toplum hizmeti faaliyetlerine katılımı artırılabacaktır.</p> <p>S3 Okul bünyesinde yarışmalar düzenlenecektir.</p> <p>S4 Diğer kurum ve kuruluşlarla iş birliği içerisinde yürütülen bilimsel, sosyal, kültürel, sanatsal ve sportif alanlardaki faaliyetler artırılabacaktır.</p> <p>S5 Okul bahçeleri çocukların geleneksel oyunlarla vakit geçirmelerini sağlayacak ve gelişmelerini destekleyecek şekilde etkin olarak kullanılacaktır.</p> <p>S6 Okul bünyesinde etkinlikler düzenlenecektir.</p> <p>S7 Öğrencilerin yerel, ulusal ve uluslararası proje ve yarışmalara katılmaları teşvik edilecektir.</p> <p>S8 E-okul sisteminde bulunan sosyal etkinlik modülünde gerçekleştirilen etkinlikler işlenecektir.</p>								
Maliyet Tahmini	126.423								
Tespitler	<ul style="list-style-type: none"> - İlgili kurum ve kuruluşlarla iş birliği çalışmaları, - Okul bahçelerinin öğrencilerin çok yönlü gelişimini destekleyecek şekilde tasarlanması ve dersler ile ders dışı etkinliklerin kültürel kazanımlarla desteklenmesi, - Okul ve mahalle spor kulüpleri ile bölgesel değişim programları ve şartları elverişsiz okulların öğrenci ve öğretmenlerinin desteklenmesi için finansman sağlanması, 								
İhtiyaçlar	Okul bahçelerindeki oyun alanlarını düzenleme çalışmalarının yapılması. İlgili kurumlarla iş birliği çalışmalarının yapılması.								

4.4. Stratejilerin Belirlenmesi

TEMA: Erişim

Hedef 1.1. Öğrenme kayıpları önleyici çalışmalar yapılarak azaltılacaktır.

Stratejiler :

- S.1. Öğrencilerin Türkçe dersindeki eksikleri tespit edilerek İYEP aracılığıyla akademik yeterliklerinin artırılması sağlanacaktır.
- S.2 Öğrencilerin matematik derslerindeki eksikleri tespit edilerek İYEP aracılığıyla akademik yeterliklerinin artırılması sağlanacaktır.
- S.3 Dijital platformlar aracılığıyla öğrencilerin tamamlayıcı ve destekleyici eğitim almaları sağlanacaktır.
- S.4 İYEP'in ders içeriklerine katkı sağlayacak etkinlik, okuma vb aktivitelerin zenginleştirilmesi sağlanacaktır.
- S.5 İYEP içerikleri öğrencinin hazır bulunuşluk seviyesi dikkate alınarak hazırlanacaktır.

TEMA: Kalite

Hedef 2.1. Öğrencilere evrensel değerler, sağlıklı yaşam ve çevre bilinci duyarlılığı kazandırılacaktır.

Stratejiler :

- S1 Türkçe dersinde ders saatinin bir bölümü okumaya ayrılacak ve okul müdürlüğünce planlanan zamanlarda okuma etkinlikleri düzenlenecektir.
- S2 Okul kütüphanesi zenginleştirilecek, öğrencilerin kütüphaneden yararlanması sağlanacaktır.
- S3 Serbest etkinlikler saati, öğrencilerin sanatsal, sportif ve kültürel faaliyetlere katılım sağlayacağı şekilde düzenlenecektir.
- S4 Öğrencilere sağlıklı ve dengeli beslenmelerine yönelik bilgilendirme eğitimleri ve etkinlikler yapılacaktır.
- S5 Öğrencilerin çevre bilincinin artırılmasına yönelik etkinlikler yapılacaktır.

TEMA: Kapasite

Hedef 3.1. Temel eğitimde okulların niteliğini arttıracak uygulama ve çalışmalara yer verilecektir.

Stratejiler :

- S1 Fiziki mekânların iyileştirilmesi için kamu idareleri, belediyeler ve işverenlerle iş birlikleri yapılacaktır.
- S2 Derslik ve laboratuvarların iyileştirilmesi için sektör ile iş birlikleri yapılacaktır.

TEMA: Kalite

Hedef 4.1. Öğrencilerin bilimsel, kültürel, sanatsal, sportif ve toplum hizmeti alanlarında ders dışı etkinliklere katılım oranı artırılacaktır.

Stratejiler :

- S1 Her bir öğrencinin bir kulüp faaliyetinde aktif olarak yer alması sağlanarak kulüp faaliyetlerinin etkinliği artırılacaktır.
- S2 Öğrencilerin seviyelerine uygun olarak toplumsal sorunların çözümüne katkı sağlamak ve farkındalık oluşturmak amacıyla afet ve acil durum, çevre, eğitim, spor, kültür ve turizm, sağlık ve sosyal hizmetler alanlarında toplum hizmeti faaliyetlerine katılımları artırılacaktır.
- S3 Okul bünyesinde yarışmalar düzenlenecektir.
- S4 Diğer kurum ve kuruluşlarla iş birliği içerisinde yürütülen bilimsel, sosyal, kültürel, sanatsal ve sportif alanlardaki faaliyetler artırılacaktır.
- S5 Okul bahçeleri çocukların geleneksel oyunlarla vakit geçirmelerini sağlayacak ve gelişimlerini

4.5. Maliyetlendirme

Tablo 19: Maliyet Tablosu

Amaç ve Hedef No	2024	2025	2026	2027	2028	Beş Yıllık Toplam	ORAN
AMAÇ 1	26.191	35.096	47.731	76.847	109.122	294.987	21,00000
Hedef 1	786	1.053	1.432	2.305	3.274	8.850	3,00
Hedef 2	786	1.053	1.432	2.305	3.274	8.850	3,00
Hedef 3	12.310	16.495	22.433	36.118	51.287	138.644	47,00
Hedef 4	12.310	16.495	22.433	36.118	51.287	138.644	47,00
AMAÇ 2	22.450	30.082	40.912	65.869	93.533	252.846	18,00000
Hedef 1	12.796	17.147	23.320	37.545	53.314	144.122	57,00
Hedef 2	175	234	318	513	728	1.967	0,78
Hedef 3	130	174	237	381	541	1.464	0,58
Hedef 4	144	193	262	422	599	1.618	0,64
Hedef 5	9.204	12.334	16.774	27.006	38.349	103.667	41,00
AMAÇ 3	9.978	13.370	18.183	29.275	41.570	112.376	8,00000
Hedef 1	1.596	2.139	2.909	4.684	6.651	17.980	16,00
Hedef 2	798	1.070	1.455	2.342	3.326	8.990	8,00
Hedef 3	5.987	8.022	10.910	17.565	24.942	67.426	60,00
Hedef 4	1.596	2.139	2.909	4.684	6.651	17.980	16,00
AMAÇ 4	11.225	15.041	20.456	32.934	46.767	126.423	9,00000
Hedef 1	545	731	994	1.600	2.272	6.143	4,86
Hedef 2	10.581	14.179	19.284	31.047	44.086	119.177	94,27
Hedef 3	98	131	179	287	408	1.103	0,87
AMAÇ 5	13.719	18.384	25.002	40.253	57.159	154.517	11,00000
Hedef 1	5.350	7.170	9.751	15.699	22.292	60.262	39,00
Hedef 2	8.369	11.214	15.251	24.554	34.867	94.255	61,00
AMAÇ 6	21.202	28.411	38.639	62.209	88.337	238.799	17,00000
Hedef 1	16.750	22.445	30.525	49.145	69.786	188.651	79,00
Hedef 2	700	938	1.275	2.053	2.915	7.880	3,30
Hedef 3	3.753	5.029	6.840	11.012	15.638	42.273	17,70
AMAÇ 7	19.955	26.740	36.366	58.550	83.141	224.752	16,00000
Hedef 1	277	371	505	813	1.154	3.120	1,39
Hedef 2	18.114	24.273	33.011	53.147	75.469	204.014	90,77
Hedef 3	1.271	1.704	2.317	3.730	5.297	14.318	6,37
Hedef 4	292	391	532	857	1.217	3.291	1,46
AMAÇ TOPLAM	124.720	167.125	227.290	365.936	519.630	1.404.701	100,0

5. İZLEME VE DEĞERLENDİRME

Okulumuz Stratejik Planı izleme ve değerlendirme çalışmalarında 5 yıllık Stratejik Planın izlenmesi ve 1 yıllık gelişim planının izlenmesi olarak ikili bir ayrıma gidilecektir.

Stratejik planın izlenmesinde 6 aylık dönemlerde izleme yapılacak denetim birimleri, il ve ilçe millî eğitim müdürlüğü ve Bakanlık denetim ve kontrollerine hazır halde tutulacaktır.

Yıllık planın uygulanmasında yürütme ekipleri ve eylem sorumlularıyla aylık ilerleme toplantıları yapılacaktır. Toplantıda bir önceki ayda yapılanlar ve bir sonraki ayda yapılacaklar görüşülüp karara bağlanacaktır.

Tablo 20: İzleme ve Değerlendirme Tablosu

İZLEME DEĞERLENDİRME DÖNEMİ	GERÇEKLEŞTİRİLMİŞ ZAMAN	İZLEME DEĞERLENDİRME DÖNEMİ SÜREÇ AÇIKLAMASI	ZAMAN KAPSAMI
Birinci İzleme-Değerlendirme Dönemi	Her yılın Temmuz ayı içerisinde	Göstergelerin gerçekleşme durumları hakkında hazırlanan raporun kurum müdürüne sunulması	Ocak-Temmuz dönemi
İkinci İzleme-Değerlendirme Dönemi	İzleyen yılın Şubat ayı sonuna kadar	Gösterge hedeflerinden sapmaların ve sapma nedenlerin değerlendirilerek gerekli Stratejilerin alınması	Bir yıllık dönem

6. Tablo/Şekil/Grafikler/Ekler

Kesinlikle Katılıyorum	Katılıyorum	Kararsızım	Kesinlikle Katılmıyorum	Katılmıyorum
------------------------	-------------	------------	-------------------------	--------------

SIRA	İLKOKUL ÖĞRENCİLERİ İÇİN	1	2	3	4	5
01-	Okulumu seviyorum.	<input type="radio"/>	<input type="radio"/>	<input type="radio"/>	<input type="radio"/>	<input type="radio"/>
02-	Okulumda kendimi güvende hissediyorum.	<input type="radio"/>	<input type="radio"/>	<input type="radio"/>	<input type="radio"/>	<input type="radio"/>
03-	Okulumun içi ve bahçesi temizdir.	<input type="radio"/>	<input type="radio"/>	<input type="radio"/>	<input type="radio"/>	<input type="radio"/>
04-	Öğretmenim adildir.	<input type="radio"/>	<input type="radio"/>	<input type="radio"/>	<input type="radio"/>	<input type="radio"/>
05-	Öğretmenim benimle ilgileniyor.	<input type="radio"/>	<input type="radio"/>	<input type="radio"/>	<input type="radio"/>	<input type="radio"/>
06-	Yardıma ihtiyacım olursa öğretmenim bana yardım eder.	<input type="radio"/>	<input type="radio"/>	<input type="radio"/>	<input type="radio"/>	<input type="radio"/>
07-	Öğretmenim derse katılmamı sağlar.	<input type="radio"/>	<input type="radio"/>	<input type="radio"/>	<input type="radio"/>	<input type="radio"/>
08-	Öğretmenim dersleri farklı araçlar kullanarak anlatır.	<input type="radio"/>	<input type="radio"/>	<input type="radio"/>	<input type="radio"/>	<input type="radio"/>
09-	Okul kantininde yeterli ve sağlıklı yiyecekler var.	<input type="radio"/>	<input type="radio"/>	<input type="radio"/>	<input type="radio"/>	<input type="radio"/>
10-	Okulda ders dışı eğlenceli etkinlikler var.	<input type="radio"/>	<input type="radio"/>	<input type="radio"/>	<input type="radio"/>	<input type="radio"/>
11-	Teneffüslerde ihtiyaçlarımı giderebiliyorum.	<input type="radio"/>	<input type="radio"/>	<input type="radio"/>	<input type="radio"/>	<input type="radio"/>
12-	Öğretmenim her gün beni çok çalıştırıyor.	<input type="radio"/>	<input type="radio"/>	<input type="radio"/>	<input type="radio"/>	<input type="radio"/>

SIRA	ÖĞRETMENLER İÇİN	1	2	3	4	5
01-	Okulun misyonu ve vizyonunu tam olarak anlıyorum.	<input type="radio"/>	<input type="radio"/>	<input type="radio"/>	<input type="radio"/>	<input type="radio"/>
02-	Okulda eğitim ve yönetim kalitesi sürekli olarak gelişiyor.	<input type="radio"/>	<input type="radio"/>	<input type="radio"/>	<input type="radio"/>	<input type="radio"/>
03-	Okul temiz ve hijyeniktir.	<input type="radio"/>	<input type="radio"/>	<input type="radio"/>	<input type="radio"/>	<input type="radio"/>
04-	Okul, öğrencilerin ve personelin güvenliğini sağlamak için uygun güvenlik önlemleri alır.	<input type="radio"/>	<input type="radio"/>	<input type="radio"/>	<input type="radio"/>	<input type="radio"/>
05-	Okul, yeni kabul edilen öğrencilere uygun desteği sağlar.	<input type="radio"/>	<input type="radio"/>	<input type="radio"/>	<input type="radio"/>	<input type="radio"/>
06-	Okulumuz mesleki yeterliliğimi geliştirmek için eğitim fırsatları sunuyor.	<input type="radio"/>	<input type="radio"/>	<input type="radio"/>	<input type="radio"/>	<input type="radio"/>
07-	Okul yönetimlerimiz öğretmenleri etkin bir şekilde yönlendirir.	<input type="radio"/>	<input type="radio"/>	<input type="radio"/>	<input type="radio"/>	<input type="radio"/>
08-	Okulumuz, öğrencilerin öğrenme ilgisini uyandıracak bir öğrenme ortamı oluşturmuştur.	<input type="radio"/>	<input type="radio"/>	<input type="radio"/>	<input type="radio"/>	<input type="radio"/>
09-	Etkili bir öğretmen olmak için ihtiyaç duyduğum kaynaklara erişimim var.	<input type="radio"/>	<input type="radio"/>	<input type="radio"/>	<input type="radio"/>	<input type="radio"/>
10-	Bana sunulan kaynakları kullanmak için gerekli eğitime sahibim.	<input type="radio"/>	<input type="radio"/>	<input type="radio"/>	<input type="radio"/>	<input type="radio"/>
11-	Okulumuzun, farklı ihtiyaçları olan öğrencileri desteklemek için etkin bir politikası vardır.	<input type="radio"/>	<input type="radio"/>	<input type="radio"/>	<input type="radio"/>	<input type="radio"/>
12-	Okulumuz müfredat uygulamasını etkin bir şekilde izler.	<input type="radio"/>	<input type="radio"/>	<input type="radio"/>	<input type="radio"/>	<input type="radio"/>
13-	Okulumuz, velilere uygun etkinlikler düzenlemektedir.	<input type="radio"/>	<input type="radio"/>	<input type="radio"/>	<input type="radio"/>	<input type="radio"/>
14-	Diğer öğretmenlerle iş birliği yaparım.	<input type="radio"/>	<input type="radio"/>	<input type="radio"/>	<input type="radio"/>	<input type="radio"/>
15-	Okul personeli arasında dostane bir ilişki sürdürülür.	<input type="radio"/>	<input type="radio"/>	<input type="radio"/>	<input type="radio"/>	<input type="radio"/>
16-	Takım ruhumuz ve moralimiz yüksek.	<input type="radio"/>	<input type="radio"/>	<input type="radio"/>	<input type="radio"/>	<input type="radio"/>
17-	Okulumuza aidiyet hissediyorum.	<input type="radio"/>	<input type="radio"/>	<input type="radio"/>	<input type="radio"/>	<input type="radio"/>

SIRA	VELİ İÇİN	1	2	3	4	5
01-	Okulun misyonu ve vizyonunu tam olarak anlıyorum.	<input type="radio"/>	<input type="radio"/>	<input type="radio"/>	<input type="radio"/>	<input type="radio"/>
02-	Okulda eğitim ve yönetim kalitesi sürekli olarak gelişiyor.	<input type="radio"/>	<input type="radio"/>	<input type="radio"/>	<input type="radio"/>	<input type="radio"/>
03-	Okul temiz ve hijyeniktir.	<input type="radio"/>	<input type="radio"/>	<input type="radio"/>	<input type="radio"/>	<input type="radio"/>
04-	Okul, öğrencilerin ve personelin güvenliğini sağlamak için uygun güvenlik önlemleri alır.	<input type="radio"/>	<input type="radio"/>	<input type="radio"/>	<input type="radio"/>	<input type="radio"/>
05-	Okul, yeni kabul edilen öğrencilere uygun desteği sağlar.	<input type="radio"/>	<input type="radio"/>	<input type="radio"/>	<input type="radio"/>	<input type="radio"/>
06-	Okul, çocuğumun okumaya olan ilgisini geliştirmesine yardımcı olabilir.	<input type="radio"/>	<input type="radio"/>	<input type="radio"/>	<input type="radio"/>	<input type="radio"/>
07-	Okul çocuğumun öğrenme ilgisini güçlendiriyor.	<input type="radio"/>	<input type="radio"/>	<input type="radio"/>	<input type="radio"/>	<input type="radio"/>
08-	Okul çocuğumun ahlaki gelişimini teşvik edebilir.	<input type="radio"/>	<input type="radio"/>	<input type="radio"/>	<input type="radio"/>	<input type="radio"/>
09-	Okulda kullanılan değerlendirme yöntemleri çocuğumun gelişimini tüm yönleriyle anlamama yardımcı oluyor.	<input type="radio"/>	<input type="radio"/>	<input type="radio"/>	<input type="radio"/>	<input type="radio"/>
10-	Okul, çocuğumun öğrenme performansı ve gelişimi hakkında beni iyi bilgilendiriyor.	<input type="radio"/>	<input type="radio"/>	<input type="radio"/>	<input type="radio"/>	<input type="radio"/>
11-	Okul çocuğuma duygusal rahatsızlık ve öğrenme güçlükleri ile karşılaştığında yeterli desteği ve rehberlik sağlar.	<input type="radio"/>	<input type="radio"/>	<input type="radio"/>	<input type="radio"/>	<input type="radio"/>
12-	Öğretmenlerin benimle iletişim kurma yöntemlerinden memnunum.	<input type="radio"/>	<input type="radio"/>	<input type="radio"/>	<input type="radio"/>	<input type="radio"/>
13-	Herhangi bir problem durumunda müdür endişelerime cevap veriyor.	<input type="radio"/>	<input type="radio"/>	<input type="radio"/>	<input type="radio"/>	<input type="radio"/>
14-	Okulda, velilerin ihtiyaçlarına uygun eğitim faaliyetleri düzenlenir.	<input type="radio"/>	<input type="radio"/>	<input type="radio"/>	<input type="radio"/>	<input type="radio"/>
15-	Okul, çocukların gelişimini desteklemek için velilerle iyi bir ilişki kurar.	<input type="radio"/>	<input type="radio"/>	<input type="radio"/>	<input type="radio"/>	<input type="radio"/>
16-	Okul, aktif veli katılımını teşvik eder.	<input type="radio"/>	<input type="radio"/>	<input type="radio"/>	<input type="radio"/>	<input type="radio"/>
17-	Okulun veli etkinliklerine aktif olarak katılırım.	<input type="radio"/>	<input type="radio"/>	<input type="radio"/>	<input type="radio"/>	<input type="radio"/>
18-	Bir veli olarak okula aidiyet hissediyorum.	<input type="radio"/>	<input type="radio"/>	<input type="radio"/>	<input type="radio"/>	<input type="radio"/>
19-	Çocuğumun ev ödevlerini tamamlamasını sağlarım.	<input type="radio"/>	<input type="radio"/>	<input type="radio"/>	<input type="radio"/>	<input type="radio"/>
20-	Çocuğumu okumaya teşvik ederim.	<input type="radio"/>	<input type="radio"/>	<input type="radio"/>	<input type="radio"/>	<input type="radio"/>
21-	Çocuğumun her gün okula gitmesini sağlarım.	<input type="radio"/>	<input type="radio"/>	<input type="radio"/>	<input type="radio"/>	<input type="radio"/>
22-	Çocuğumun eğitiminde aktif bir ortağım.	<input type="radio"/>	<input type="radio"/>	<input type="radio"/>	<input type="radio"/>	<input type="radio"/>